

PARCOURS ROMAIN

PARCOURS DES ARTS DE BYZANCE
ET DES CHRÉTIENTÉS EN ORIENT

Aile Denon – Ouverture en 2027-2028

PROGRAMMES DE MÉDIATION

DÉCEMBRE 2025

DMDP-SMGN

The Louvre Museum logo, featuring the word "LOUVRE" in a white serif font, centered over a dark, textured background that resembles a cloudy sky or a close-up of a stone surface.

LOUVRE

Les programmes de médiation compilent l'ensemble des dispositifs de médiation qui seront mis en place dans les parcours, salle par salle. Ils sont transmis dans leur ensemble afin d'avoir une vision complète de la médiation, seuls les dispositifs numériques (lot 1) et accessibles (lot 2) sont concernés par le marché d'AMO. Seuls les parcours romain et byzantin sont à ce jour dotés d'un programme de médiation. Ce document fait état des programmes à jour à la date de la publication du marché, des modifications sont susceptibles d'y être apportées.

Les programmes de médiation intègrent les éléments issus du travail avec Bearing Point, dont le livrable est également joint en annexe 3.

SOMMAIRE

Principes de médiation récurrents :

- Séquencer et créer des transitions..... 3
- Identifier, commenter, décrypter les œuvres 4
- Inclure le numérique à l'expérience de visite 5
- Rendre accessible au plus grand nombre 6

Programmes de médiation :

- Parcours romain 8
- Parcours des arts de Byzance et des chrétientés en Orient 45

Objectifs

- **Séquencer le parcours** de l'exposition qui suit une progression chronologique d'une part et thématique de l'autre.
- Créer une **lisibilité** de la progression du propos.
- **Expliciter des sujets structurants** tout au long du parcours.
- Montrer la **perméabilité** entre les départements.
- Permettre aux visiteurs de **se repérer dans les espaces**.

Dispositifs de médiation

Texte d'introduction avec support graphique (plan du parcours).

Support : texte mural.

Où : dans la salle 407.

Gabarits : ?

Publics : Adultes, individuels

Langues : FR, EN, ES

Texte mural de séquence avec plan

Où : au fil du parcours

Gabarits : 600 signes

Publics : Adultes, individuels

Langues : FR, EN, ES

Texte mural de section

Où : au fil du parcours

Gabarits : 600 signes

Publics : Adultes, individuels

Langues : FR, EN, ES

Adaptations accessibles

Adaptations du texte d'introduction et des textes de séquence en audiodescription, LSF et FALC via un outil embarqué.

Focus textuel et graphique

Où : au fil du parcours

Gabarits : ?

Publics : Adultes, individuels

Langues : FR, EN, ES

Objectifs

- **Identifier** chaque œuvre.
- Appréhender des ensembles d'œuvres.
- Permettre la **compréhension de l'œuvre** par un développement :
 - Donner des clefs de **lecture** de l'œuvre.
 - **Contextualiser** l'œuvre : son usage, son rapport à la notion de la section.
 - Apporter des éléments sur sa **matérialité**.
- Créer des **parcours par des cartels spécifiques**.

Dispositifs de médiation

Cartel simple à minima pour chaque œuvre.

Cartel développé avec éventuel visuel de déchiffrage ou de comparaison – 400 signes – FR, EN.

Cartel spécifique :

- Trésors du Louvre – 600 signes – FR, EN.
- Familles – 300 signes – FR, EN.
- Histoire d'œuvre – 400 signes – FR, EN.

Cartel chapô pour des ensembles d'œuvres en vitrine ou sur socle.

Module graphique ou visuel supplémentaire, selon les œuvres :

- Relevé graphique légendé de l'iconographie.
- Elévation ou axonométrie de l'édifice d'origine.
- Visuel d'illustration.
- Plan ou carte pour situer la provenance de l'œuvre.

Objectifs

Les **dispositifs de médiation numériques** prendront le relais de la médiation écrite et graphique quand celle-ci ne suffit pas à porter le propos sur les œuvres et le parcours :

- **Rythmer** l'expérience de visite en créant des temps forts,
- **Contextualiser** les œuvres : cadre spatio-temporel, usage d'origine...
- Proposer une **médiation interactive et adaptable** aux usages d'une diversité de visiteur,
- Créer des espaces **immersifs**,
- Apporter une **documentation** et des **approfondissements** supplémentaires.

Typologies de dispositifs identifiés

Plusieurs typologies de dispositifs se retrouveront au fil des parcours. Ils s'adapteront aux spécificités de chaque collection, l'unité entre les parcours sera assurée par la cohérence des formats des dispositifs et du graphisme des contenus.

➤ **Cartels numériques**

Des dispositifs audiovisuels ou interactifs au plus proche d'une œuvre ou d'un ensemble d'œuvres. Utilisation individuelle. Approfondissement et contextualisation de l'œuvre et de son histoire.

➤ **Dispositifs de reconstitution**

Dispositifs audiovisuels ou interactifs nécessitant la reconstitution par le numérique d'un ensemble architectural fragmentaire et la contextualisation des œuvres qui en sont issues. Utilisation individuelle (écran tactile) ou collective (projection englobante - immersive).

➤ **Dispositifs thématiques**

Dispositifs audiovisuels ou interactifs dont le format et le type d'utilisation s'adaptent à la spécificité de chaque occurrence. Notamment, enjeux de contextualisation géographique et historique via des **carto-chronologie animées** : contenu audiovisuel permettant une utilisation collective.

➤ **Dispositifs à destination des familles**

Dispositifs numériques ou hybrides axés sur une utilisation interactive et ludique. Utilisation individuelle.

N.b. Les dispositifs numériques apparaissant dans les programmes de médiation sont concernés par la mission d'AMO numérique (lot 1) et sont surlignés en orange.

Objectifs

- **Permettre aux personnes en situation de handicap d'avoir accès aux œuvres** et au propos du parcours tout en **enrichissant l'expérience de l'ensemble des visiteurs**.
- Proposer un **parcours via un maillage de dispositifs** constitué d'une introduction et de dispositifs abordant des thématiques centrales des collections.
- Garantir l'accès aux contenus en **variant les canaux sensoriels**.
- S'assurer de **l'accessibilité intellectuelle et physique des contenus** et également du **mobilier** des dispositifs.

Principes de médiation accessibles

- Afin de garantir **l'accessibilité intellectuelle des dispositifs**, nous visons une **compréhension immédiate des contenus**, favorisée par des dispositifs centrés sur les modules sensoriels plutôt que sur du texte :
 - Le **texte sera limité à son strict minimum**, à savoir un titre, un légendage et éventuellement un bref chapeau introductif (français facile, gros caractère, en braille fr et traduction en anglais).
 - Les **modules tactiles seront organisés de façon systématique**, de l'ensemble de l'œuvre à l'attention aux détails, pour une approche cohérente entre les dispositifs des trois parcours (Rome-DABCO-DAI).
 - Les reproductions tactiles des œuvres seront des **réinterprétations** faisant ressortir les éléments essentiels par rapport au propos pour assurer la lisibilité du module, et non des reproductions à l'identique.
 - Les **contenus accessibles embarqués** permettront d'approfondir les modules fixes.
- Afin de proposer une expérience de visite qualitative aux visiteurs en situation de handicap et d'enrichir l'expérience de tous les visiteurs, une grande attention sera portée à la **matérialité des modules tactiles**, et à leur esthétisme. Nous proposerons des reproductions des œuvres dans les matériaux d'origine, ou dans un matériau à la sensorialité proche quand cela ne sera pas possible pour des questions éthiques, juridiques, ou financières.

Traduction des principes pour chaque public

La conception des dispositifs accessibles prend en compte les éléments accessibles à chaque public dans le système global de l'ensemble des dispositifs de médiation.

- **Handicap visuel** : écriture en gros caractère, braille, modules tactiles, commentaire en audiodescription sur outil embarqué.
- **Handicap auditif** : dispositifs de médiation classiques pour les lecteurs (écrits, graphiques, numériques), graphiques, tactiles et contenus en LSF sur outil embarqué pour les non-lecteurs.
- **Handicap intellectuel** : texte réduit sur la station tactile, modules tactiles, dispositifs de médiation graphiques, commentaire en FALC sur outil embarqué.
- **Handicap moteur** : dispositifs de médiation classiques (écrits, graphiques, numériques), mobilier adapté aux normes d'accessibilité, texte en gros caractères pour faciliter la lisibilité, commentaires dans l'audioguide.
- **Tout public** : ensemble des dispositifs de médiation classiques, approche complémentaire des œuvres via les dispositifs tactiles.
- **Enfant** : espaces familles, dispositifs accessibles via les modules tactiles et le texte simplifié.

Dispositifs de médiation

Dispositifs fixes

Contenus

- Modules tactiles : reproduction en 3D de l'œuvre (ensemble et détail – matériaux au plus proche de la sensorialité de l'œuvre originale), relevé graphique en relief légendé.
- Textes : titrage, chapeau, légendage. En français facile. Traduction en anglais.
- Braille : transcription en braille français.

Mobilier

- Surface de 100x50cm.
- Accessible aux personnes en situation de handicap : plateau légèrement incliné, hauteur de 80cm max, espace sous plateau de 70cmHx30cmPx60cmL.

Contenus embarqués

Contenus

- Accompagnement en audiodescription, LSF et FALC des dispositifs fixes.
- Adaptation en audiodescription, LSF et FALC des textes de salle structurants.
- Contenu en audiodescription, LSF et FALC pour des œuvres majeures n'étant pas accompagnées de dispositif fixe.

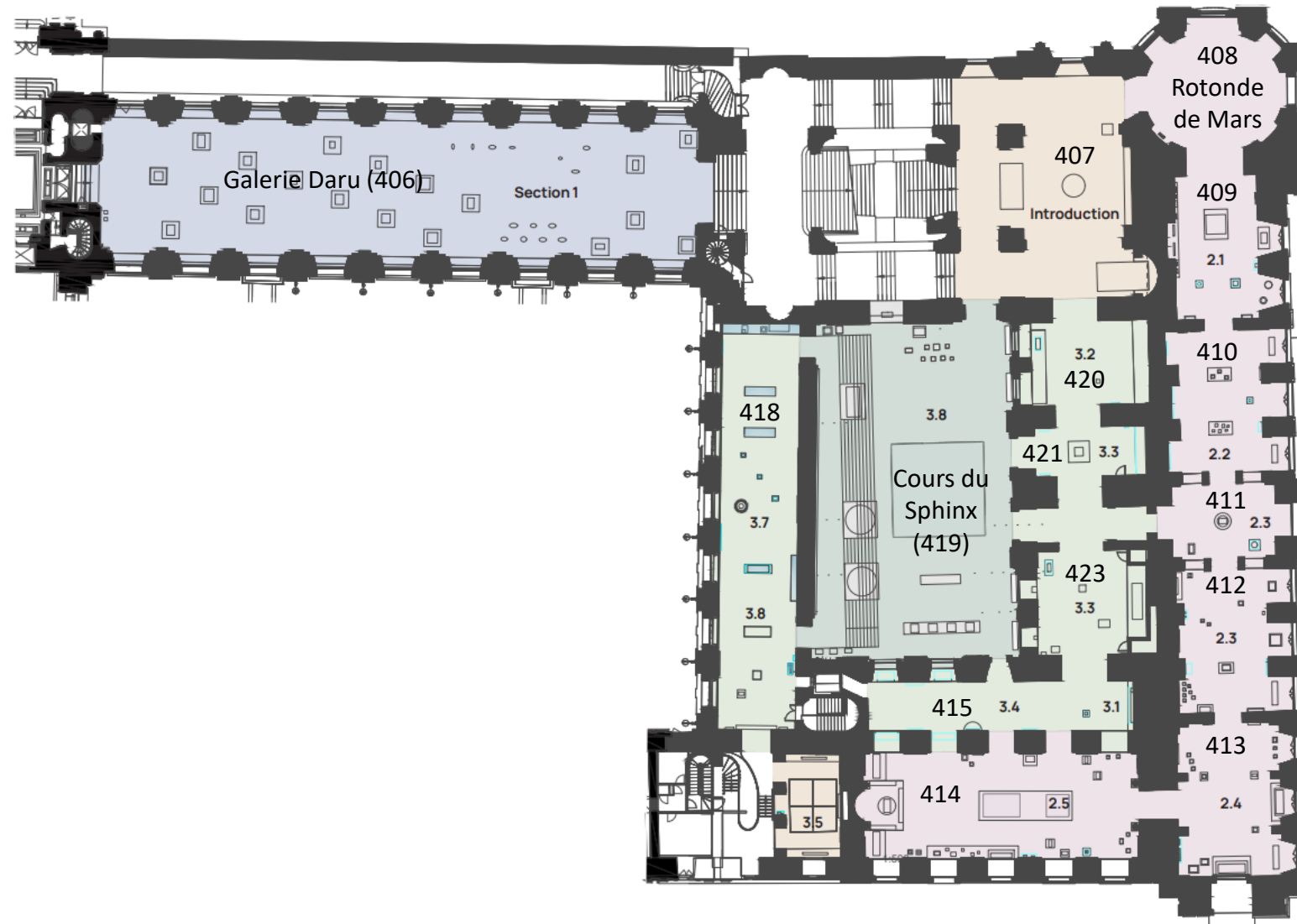
Outil

- Intégration sous format parcours à l'audioguide préconisée.

Cela implique de **proposer l'audioguide gratuitement** aux personnes en situation de handicap.

PARCOURS ROMAIN – PROGRAMME DE MÉDIATION

Plan du parcours



Propos

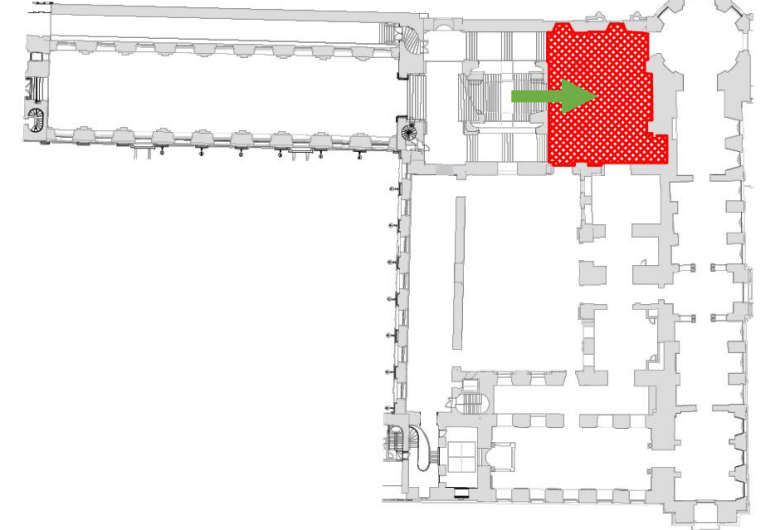
La salle 407 articule **deux discours** :

- une **introduction commune aux parcours romain, byzantin et des arts de l'Islam**. L'Empire romain apparaît comme un ciment civilisationnel sur le pourtour de la Méditerranée, étendue qui croise celle des territoires englobés dans les parcours byzantin et des arts de l'Islam et où son héritage se fait sentir. La salle 407 doit pouvoir permettre d'évoquer l'empreinte laissée par Rome dans la culture matérielle, visuelle et monumentale des siècles qui suivent la fin de son hégémonie en Méditerranée. Cette introduction se conçoit en écho de celle de la salle 183 (parcours byzantin).
- Une **introduction spécifique au parcours romain**. Pour celle-ci : « Rome, cité et centre du pouvoir, matrice de la civilisation romaine étendue aux 1^{er} siècles de notre ère sur le Bassin méditerranéen, est incarnée par 4 œuvres insignes en marbre issues de son sol, emblématiques de la cité devenue capitale d'un empire aussi bien que de la collection du Louvre. »

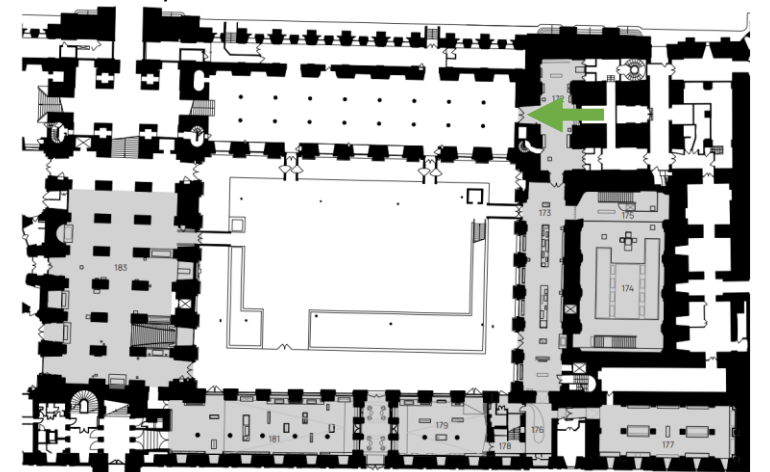
Enjeux et objectifs spécifiques

- Rendre visible le **double niveau de discours** pour les visiteurs.
- Expliciter les liens unissant les trois parcours.
- Situer les trois parcours dans la géographie du musée.
- Montrer les **deux dimensions de Rome**, la cité et l'empire, ainsi que sa topographie et son étendue.
- Comprendre les caractéristiques de la communauté civique de Rome à travers la **lecture des œuvres**.
- Découvrir les **édifices majeurs de Rome**.

Parcours romain – Niveau 0



Parcours byzantin et des arts de l'Islam – Niveaux -1 et -2



Dispositifs de médiation

➤ Introduction commune

Texte d'introduction.

Support : texte mural.

Où : piliers face aux escaliers.

Gabarits : 1 000 signes

Publics : Adultes, individuels

Langues : FR, EN, ES

Carto-chrono dynamique.

Support : projection murale.

Où : au-dessus du relief.

Publics : Adultes, individuels, groupes

Langues : FR, EN, ES

Signalétique d'orientation.

- Parcours grec
- Parcours romain
- Parcours byzantin
- Parcours des arts de l'Islam

➤ Introduction parcours romain

Texte d'introduction avec plan du parcours.

Support : texte mural.

Où : mur entre accès 420 et cour du Sphinx.

Gabarits : 1 000 signes

Publics : Adultes, individuels

Langues : FR, EN, ES

Cartels spécifiques

- Trésors :
 - Melpomène
 - Rome en amazone
 - Autel de Domitius (relevé graphique)
- Histoire d'œuvres :
 - Le Tibre

Dispositif numérique interactif sur la Cité de Rome.

Support : écran vertical.

Où : pilier à gauche du Tibre.

Publics : Adultes, individuels, groupes

Langues : FR, EN, ES

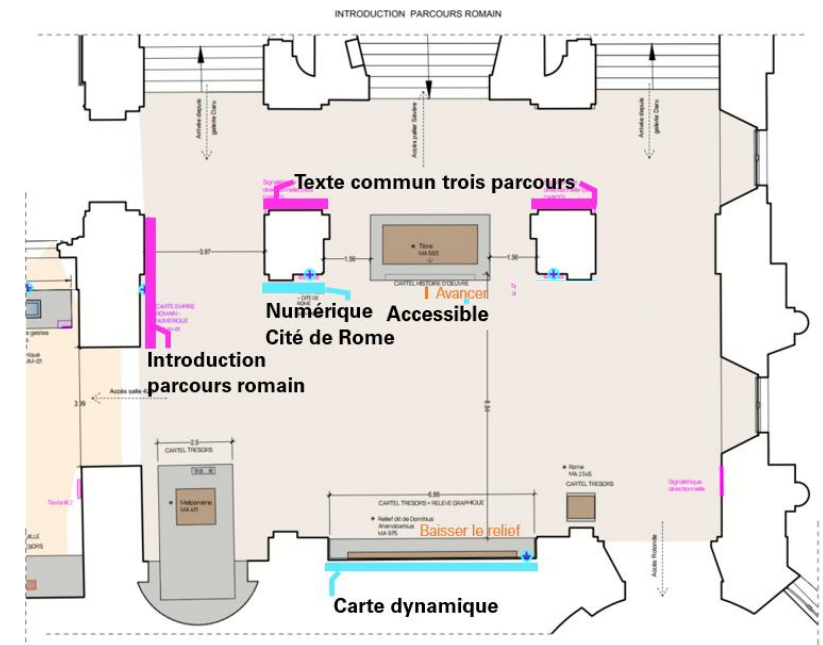
Dispositif accessible introductif.

Format : dispositif tactile.

Où : pilier gauche du Tibre.

Publics : Adultes, individuels, personnes en situation de handicap, groupes

Langues : FR, EN



→ Dispositif audiovisuel : Carto-chrono dynamique de la création de l'Empire romain à l'époque médiévale

Fiche technique

Objectifs

- Introduire les **trois parcours** et mettre en lumière ce qui relie et distingue les trois civilisations.
- Montrer l'évolution de l'expansion des espaces civilisationnels dans le temps.
- Positionner la focale sur la Méditerranée et **l'étendue de l'Empire romain** autour du bassin méditerranéen.
- Permettre au visiteur de se positionner vis-à-vis de l'espace, des parcours et du musée.

Implantation : Projection au-dessus du relief.

Format :

- Projection – boucle autonome diffusée avec des courts temps de pause.
- Dispositif non sonore.

Publics : Adultes, individuels, groupes, [en situation de handicap](#), [enfants](#).

Langues : FR, EN, ES

Contenu

Approche narrative, articulée autour d'une sélection de dates majeures.

- Sur la **création de la cité de Rome** : à l'échelle de la ville, de l'Italie.
- Sur **l'expansion de l'Empire romain** : à l'échelle du bassin méditerranéen, visualiser les Etats ou pouvoirs déjà présents et localiser les sites principaux représentés dans la suite du parcours.
- Sur le **prolongement jusqu'à l'époque médiévale** : [rester à l'échelle du bassin méditerranéen ? Ouvrir plus largement vers l'Asie et le monde slave ?](#)

Audiovisuel autonome – cartographie dynamique.

Enjeu esthétique important.

Scénario conçu pour une **durée de consultation courte**, du fait de l'absence d'assises et des flux importants dans l'espace.

Boucle diffusée **par intermittence** pour garantir l'appréciation de l'œuvre en-dessous : temps d'intermittence à calibrer finement selon le temps passé dans la salle.

A concevoir en pendant avec la carto-dynamique de la salle 183.

→ Dispositif numérique : carte interactive sur la Cité de Rome

Fiche technique

Objectifs

- Montrer comment la Cité de Rome est un **modèle politique et urbain** pour le reste de l'Empire.
- **Situer les œuvres** de la collection dans la Cité de Rome et retracer leur parcours jusqu'au musée du Louvre :
 - Introduire la question des provenances.
 - Montrer la spécificité des collections du Louvre.
- Etablir un lien avec la **Rome moderne**.
- Porter un propos complémentaire à celui de la carte dynamique.

Implantation : pilier à gauche du Tibre – mobilier commun au dispositif accessible (cf. page suivante).

Format :

- écran incliné interactif – suffisamment grand pour une consultation en groupe.
- PC.
- Dispositif non sonore.

Publics : Adultes, individuels, groupes

Langues : FR, EN, ES

Contenu

Approche interactive autour d'une sélection **d'une dizaine d'œuvres maximum** (celles de l'introduction et d'autres du parcours).

- Reconstitution de la Cité antique de Rome et lecture du plan antique dans le plan actuel de la ville.
- Situer les œuvres sélectionnées dans la ville, retracer leur parcours dans Rome et jusqu'au Louvre.
- Appuyer le propos par du texte, des reconstitutions, des documents, des visuels quand cela est possible.
- Entrée via la carte de Rome (antique ou moderne) ou via les œuvres.

Nature des reconstitutions : reconstitution 2D car la documentation n'est pas homogène pour chaque œuvre.

Scénarii conçus pour une **durée de consultation courte**, du fait de l'absence d'assises et des flux importants dans l'espace.

Pour les **œuvres qui ne sont pas dans la salle 407**, prévoir un renvoi au niveau des cartels et un module plan dans le dispositif pour faire le lien.

Dispositif numérique accompagné d'un dispositif accessible sur le Tibre.

→ Dispositif accessible : introduction

Proposition de dispositif – Scénario 1 : le Tibre et la Cité de Rome

- Dispositif tactile autour d'une œuvre : *Le Tibre*
- Rendre accessible une **œuvre majeure** de la collection.
- La mobiliser comme **point de départ pour évoquer la Cité de Rome et introduire à l'ensemble du parcours.**

Format

- Mobilier accessible de 100x50cm.
- Modules tactiles :
 - Reproduction simplifiée de l'œuvre en 3D.
 - Relevé graphique en relief avec légendage des éléments iconographiques les plus signifiants pour la thématique.
 - Plan de Rome en relief avec l'origine de l'œuvre et la localisation du Tibre.
- Accompagnement en audiodescription, LSF et FALC par un outil embarqué.

Indication d'implantation : Pilier à droite du Tibre – mobilier commun à celui du numérique sur la Cité de Rome.

Proposition de dispositif – Scénario 2 : introduction générale

- Dispositif tactile de contextualisation
- Introduire au parcours de façon générale en évoquant le **contexte géographique et chronologique.**
- Donner des repères pour la suite du parcours.

Format

- Mobilier accessible de 100x50cm.
- Modules tactiles :
 - Carte de l'Empire romain.
 - Plan de la Cité de Rome avec édifices majeurs d'où sont issues les collections en relief.
 - Chronologie couverte par le parcours.
- Accompagnement en audiodescription, LSF et FALC par un outil embarqué.

Indication d'implantation : Pilier à droite du Tibre – mobilier commun à celui du numérique sur la Cité de Rome.

Nb. Un choix sera à faire entre ces deux scénarii.

I- La représentation du pouvoir

Propos

« Un ensemble remarquable de statues-portraits et de bustes, issus pour beaucoup de provenances et de collections prestigieuses, permet de retracer la chronologie politique de l'empire romain de 27 avant notre ère au début du IIIe siècle, et de déployer dans un cadre palatial un genre emblématique de l'art romain : le portrait en marbre. »

Enjeux et objectifs spécifiques

- **Contextualiser** des décors et ensembles d'œuvres.
- Comprendre les **caractéristiques du portrait romain**.
- Montrer la **chronologie** des empereurs.

Dispositifs de médiation

Texte mural de séquence avec plan

Où : deux occurrences

Gabarits : 600 signes

Publics : Adultes, individuels

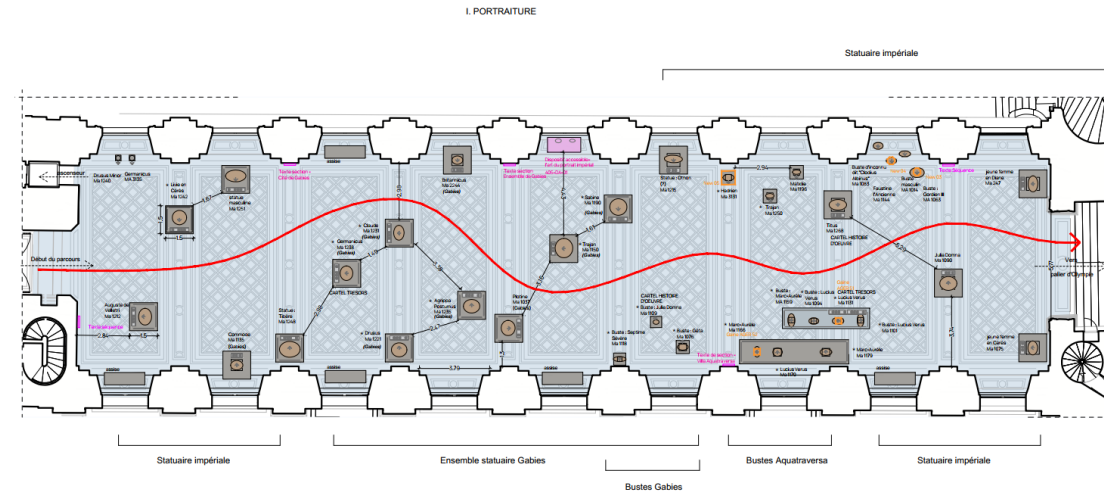
Langues : FR, EN, ES

Textes de section :

- Gabies – bustes
- Gabies - statues
- Villa Acqua Traversa : art du portrait et ateliers

Adaptation accessible

Adaptation audio, LSF et FALC via outil embarqué.



Titrage parcours romain.

Visible depuis le palier Denon.

Cartels spécifiques

- Trésors :
 - Germanicus – Ma 1238*
 - Lucius Verus – Ma 1131*
- Histoire d'œuvres :
 - Titus en toge – Ma 1268*
 - Julia Domna – Ma 1159*

Dispositif accessible : l'art du portrait impérial

Format : lutrin d'accessibilité avec module tactile + accompagnement audiodescription, FALC et LSF par outil embarqué.

Où : baie côté cour Napoléon.

Publics : Adultes, en situation de handicap, enfants

Langues : FR, EN

→ Dispositif accessible : l'art du portrait impérial et la représentation du pouvoir

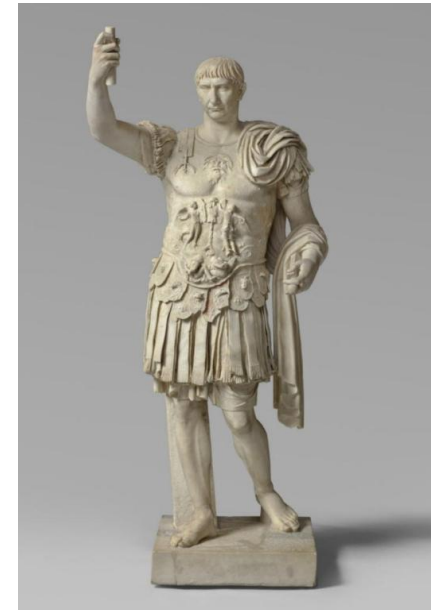
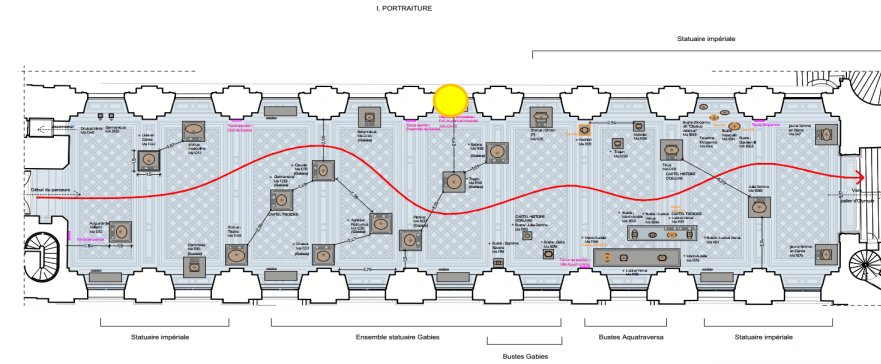
Proposition de dispositif – La représentation du pouvoir

- Dispositif tactile autour d'une œuvre : Trajan
- Evoquer la **représentation du pouvoir** – en l'occurrence, le pouvoir militaire – via la lecture d'un portrait impérial.
- Accompagner dans la lecture des **attributs du pouvoir militaire**.

Format

- Mobilier accessible de 100x50cm.
- Modules tactiles :
 - Reproduction simplifiée de l'œuvre en 3D. Dans le matériau d'origine (ou sensorialité au plus proche ex. résine chargée de poudre de marbre). A minima 30cm de hauteur.
 - Reproduction en haut-relief de la cuirasse.
 - Relevé graphique en relief de la cuirasse avec légendage des éléments iconographiques les plus significatifs pour la thématique.
- Accompagnement en audiodescription, LSF et FALC par un outil embarqué.

Indication d'implantation : lutrin accessible dans une baie.



Trajan, Ma 1150

Proposition d'œuvre à valider avec le département.



Claude, Ma 1231 :
proposition alternative dans le cas où le bras levé de Trajan poserait un problème de fragilité de la reproduction – entraînerait un discours sur un autre type de pouvoir de l'empereur.

II- Parcours chronologique : une histoire de l'art romain de l'époque républicaine à la Tétrarchie

Propos

Au fil des salles, un récit continu chronologique rend sensibles les évolutions de l'art romain, mises en regard avec le contexte historique et politique correspondant.

Dispositifs de médiation

Titrage et signalétique parcours romain.

Où : salle 408

Publics : Adultes, individuels

Langues : FR, EN, ES

Texte d'introduction parcours romain.

Support : texte mural.

Où : 408 – niche à droite du passage vers 409.

Gabarits : 1 000 signes

Publics : Adultes, individuels

Langues : FR, EN, ES

Texte mural de séquence avec plan

Où : salle 408 – niche à droite du passage vers 409.

Gabarits : 600 signes

Publics : Adultes, individuels

Langues : FR, EN, ES

Adaptation accessible

Adaptation audio, LSF et FALC via outil embarqué.

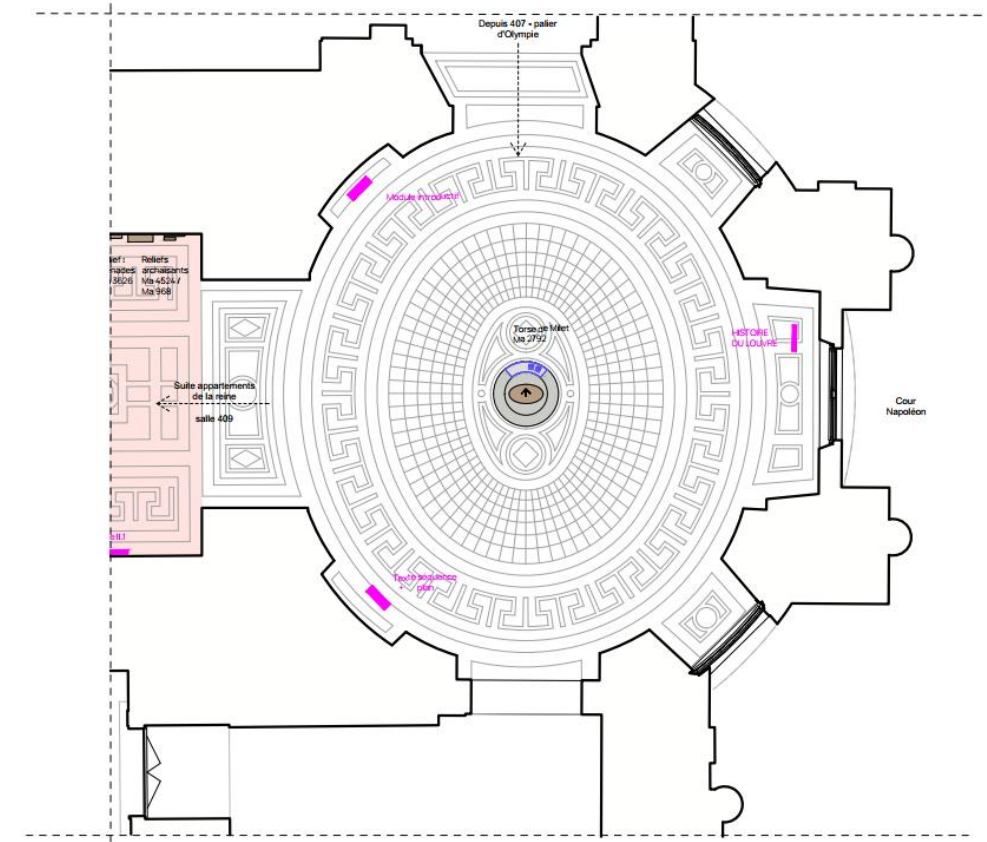
Panneau histoire du Louvre

Où : salle 408 – côté cour Napoléon.

Gabarits : 600 signes

Publics : Adultes, individuels

Langues : FR, EN, ES



Rotonde de Mars – Salle 408

II- 1. Epoque républicaine : Rome et l'art grec

Propos

« A la fin de la République, la réception de l'art grec à Rome et en Italie contribue à la formation d'un art spécifiquement romain. Le philhellénisme des commanditaires romains, l'afflux d'artistes grecs en Italie dans le sillage des conquêtes et le succès rencontré à Rome par un répertoire artistique savant et éclectique mettant à l'honneur les styles anciens de l'art grec, ont un impact décisif et durable sur l'art romain. »

Enjeux et objectifs spécifiques

- Montrer la **reprise des styles de l'art grec** par l'art romain.
- Comprendre les **relations entre Rome et la Grèce** : conquête, afflux d'artistes grecs.

Dispositifs de médiation

Texte mural de section

Où : mur de gauche.

Gabarits : 600 signes

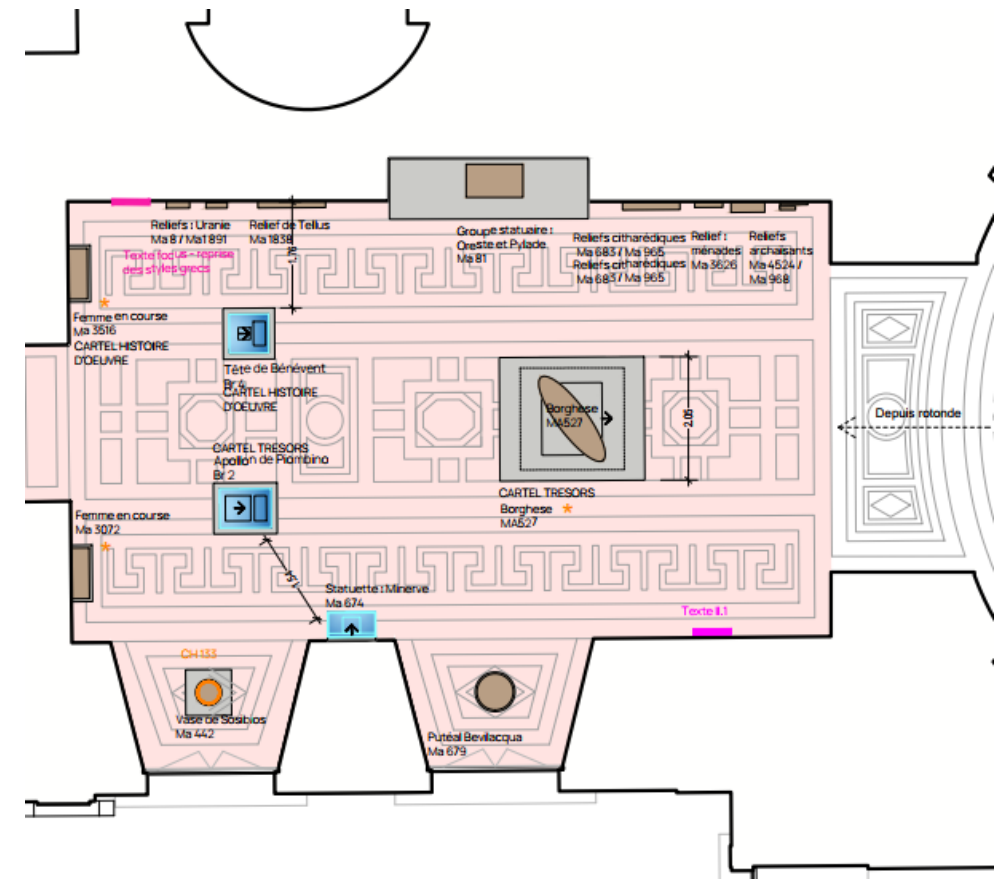
Publics : Adultes, individuels

Langues : FR, EN, ES

Cartels spécifiques

- Trésors :
Gladiateur Borghèse
Apollon de Piombino
- Histoire d'œuvres :
Femme en course –
Ma 3516

focus textuel et visuel sur la reprise des styles grecs.
Où : avec les cartels des reliefs.



II- 2. Epoque républicaine : l'élaboration d'un langage figuratif

Propos

« A la fin de l'époque républicaine, l'art romain se nourrit des formes et de l'esthétique de l'art grec qu'il réélabore et réinterprète puissamment, donnant naissance à un répertoire figuratif neuf et original. Deux genres témoignent avec éclat de cette évolution : l'art du portrait et les arts décoratifs, auxquels se rattachent les reliefs architecturaux et les peintures à fresque, particulièrement bien représentés dans cette section. »

Enjeux et objectifs spécifiques

- Contextualiser des fragments de décor.
- Montrer l'originalité de l'art romain.

Dispositifs de médiation

Texte mural de section

Où : droite, 1^e pilier entre les fresques.

Gabarits : 600 signes

Publics : Adultes, individuels

Langues : FR, EN, ES

Cartels spécifiques

- Trésors :
Tête « Postuminus Albinus »

Modules graphiques de contextualisation

- Reliefs Campana

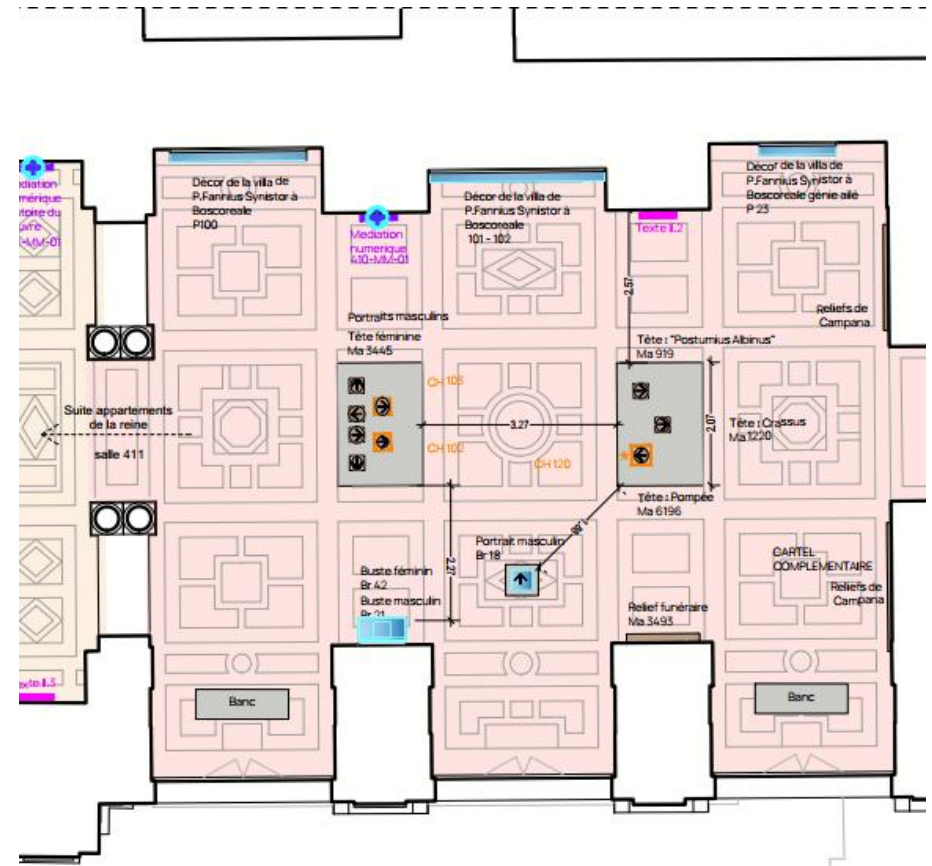
Dispositif numérique interactif sur les fresques de la villa de Fannius Synistor.

Support : écran vertical ou incliné.

Où : selon reprise de l'implantation des fresques.

Publics : Adultes, individuels, groupes

Langues : FR, EN, ES



→ Dispositif numérique : fresques de la villa de Fannius Synistor

Fiche technique

Objectifs

- Comprendre l'**usage original des œuvres**.
- Retracer le **parcours des œuvres** (leur dispersion, l'arrivée au musée).

Implantation : mur entre les fresques (*à reprendre selon nouvelle implantation des fresques*). Intégration harmonieuse avec le caractère historique des salles. Contrainte des arrivées électriques uniquement au niveau des plinthes.

Format :

- écran tactile vertical ou incliné, suffisamment grand pour une consultation pour 2-3 personnes.
- PC.
- Dispositif non sonore.

Publics : Adultes, individuels

Langues : FR, EN, ES

Contenu

Approche interactive.

- **Replacer les fragments** de décors peints conservés au Louvre et dans les autres musées dans la villa.
- Evoquer la **fonction des pièces** qu'ils ornaient.
- Renseigner sur le **contexte de découverte** des œuvres et retracer leur **parcours** jusqu'au musée du Louvre.

Nature des reconstitutions : reconstitution 3D envisagée. Un modèle 3D de la villa existe déjà.

Scénarii conçus pour une **durée de consultation courte**, du fait de l'absence d'assises et des flux importants dans l'espace.

Echo avec le trésor de Boscoreale qui provient du même site.

II- 3. Auguste et la dynastie julio-claudienne (27 av. J.-C. – 68 ap. J.-C.)

Propos

« Le principat d'Auguste, fondateur du régime impérial, constitue un moment clé de l'histoire politique et artistique de Rome. L'art officiel exprime désormais, par son iconographie et son style imprégné de classicisme, les valeurs et l'idéologie du nouveau pouvoir. L'image de l'empereur et de sa famille, mais aussi l'évocation du retour à un âge d'or après les traumatismes des guerres civiles, y occupent une place prépondérante. »

Enjeux et objectifs spécifiques

- Comprendre comment l'iconographie de l'art officiel transmet les valeurs du pouvoir par la **lecture d'images**.
- Contextualiser** des fragments de décor.

Dispositifs de médiation

Texte mural de section

Où : salle 411, côté jardin de l'infante.

Gabarits : 600 signes

Publics : Adultes, individuels

Langues : FR, EN, ES

Panneau histoire du Louvre

Où : salle 411, côté cour du Sphinx.

Gabarits : 600 signes

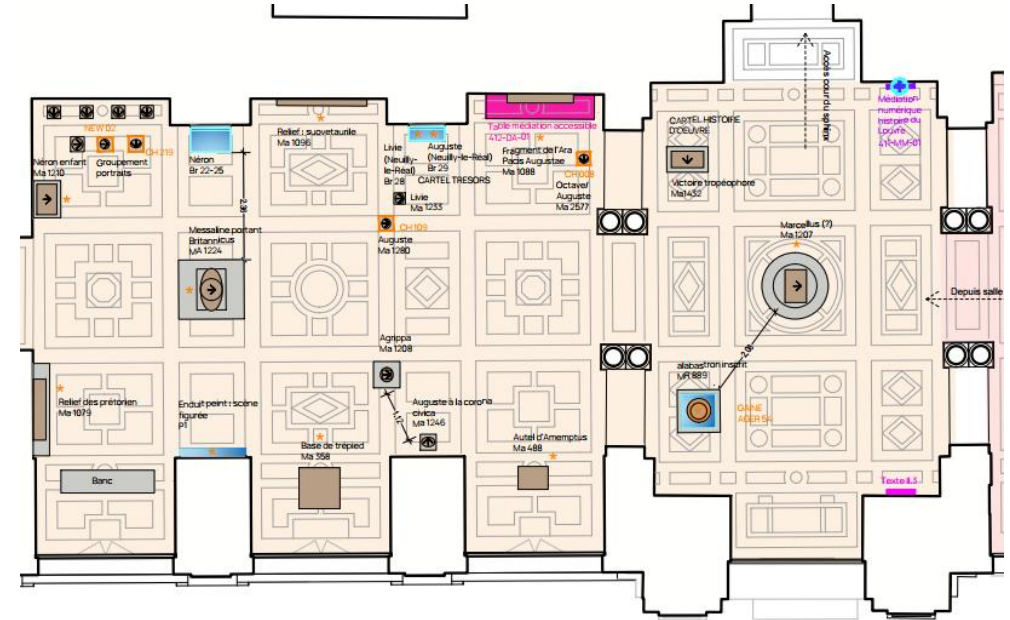
Publics : Adultes, individuels

Langues : FR, EN, ES

Cartels spécifiques

- Trésors :
 - Statue Marcellus
 - Auguste et Livie
- Histoire d'œuvres :
 - Vase en albâtre

Vigilance : **cartel** à implanter pour le relief du forum de Trajan intégré au décor.



Dispositif numérique : histoire du Louvre

Format : pupitre numérique.

Où : salle 411, à côté du panneau histoire du Louvre.

Publics : Adultes, individuels

Langues : FR, EN, ES

Dispositif accessible : l'Ara Pacis

Format : dispositif tactile

Où : salle 412, face à l'œuvre.

Publics : Adultes, en situation de handicap, enfants

Langues : FR, EN

→ Dispositif numérique : histoire du Louvre sur les appartements d'Anne d'Autriche

Fiche technique

Objectifs

- Faire un pas de côté par rapport au parcours romain.
- **Découvrir les appartements d'Anne d'Autriche** et la richesse de leur décor au cours de deux périodes.
- Comprendre que ce n'est pas un ensemble homogène.

Implantation : salle 411, côté cour du Sphinx.

Format :

- écran tactile vertical ou incliné, suffisamment grand pour une consultation pour 2-3 personnes.
- PC.
- Diffusion du son via des mono-écouteurs.

Publics : Adultes, individuels

Langues : FR, EN, ES

Contenu

Approche webdocumentaire : vidéos courtes sur différents sujets pour que le visiteur crée son propre parcours.

- Paroles d'experts sur la question, format d'entretien.
- Sur l'appui d'une riche documentation.

Axes à développer :

- La **fonction des espaces** au cours de l'histoire du palais :
 - Le palais des Rois : les appartements au 17^e siècle.
 - Le Musée Napoléon : fonction de musée des antiques.
- La richesse des **décor**s.
- Les **restaurations** récentes.

Scénarii conçus pour une **durée de consultation courte**, du fait de l'absence d'assises et des flux importants dans l'espace.

Pas de reconstitution souhaitée au-delà de la documentation existante.

Approche interactive alternative : exploration et identification des décors par l'appui de visuels en haute définition. Points d'intérêt sur certains éléments du décor : Itinéraire des œuvres, Restauration, Fonction...

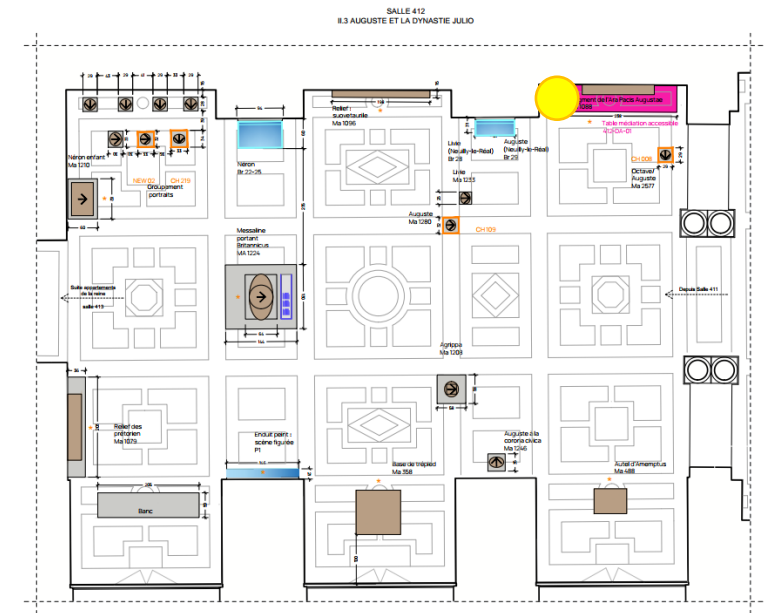
Proposition de dispositif

Nb. Cette œuvre sera accompagnée d'une médiation écrite et graphique étendue de contextualisation de l'œuvre. Certains modules seront donc augmentés pour être rendus accessibles, tandis que d'autres seront uniquement graphiques et écrits.

- Expliquer qu'il s'agit d'une **œuvre fragmentaire issue d'un ensemble architectural** plus vaste.
- Accompagner la lecture de l'**iconographie** de l'œuvre.
- Evoquer la construction de la **figure impériale** par Auguste et la **médiatisation par l'art**.

- Mobilier accessible de 100x50cm. *Nb. Les dimensions indiquées ici correspondent à la place dédiée aux modules accessibles. Le mobilier peut être prolongé pour porter la médiation écrite et graphique complémentaire : cartel de l'œuvre, plan de Rome.*
- Modules tactiles :
 - Reproduction du relief en 3D. Dans le matériau d'origine (ou sensorialité au plus proche ex. résine chargée de poudre de marbre). Environ 40cm.
 - Relevé graphique en relief avec reconstitution des éléments fragmentaires et légendage
 - Maquette 3D de l'ensemble du monument OU élévation et plan graphiques en relief.
- Accompagnement en audiodescription, LSF et FALC par un outil embarqué.

Indication d'implantation : lutrin accessible face à l'œuvre, avec un décalage sur la gauche pour ne pas gêner la vue.



II- 4. Des Flaviens à Hadrien (69-138 ap. J.-C.) : les développements de l'art romain

Propos

« L'avènement de la dynastie flavienne s'accompagne d'évolutions majeures dans trois domaines importants de l'art romain : la portraiture, le décor des sarcophages, qui expérimente des compositions nouvelles, et l'architecture publique et palatiale dont l'apparat et la monumentalité prennent une importance significative. »

Enjeux et objectifs spécifiques

- **Contextualiser** des ensembles décoratifs, essentiels pour l'expression du pouvoir impérial.
- Montrer **l'évolution du portrait** et le développement de **l'art des sarcophages**.

Dispositifs de médiation

Texte mural de section

Où : revers du mur de droite.

Gabarits : 600 signes

Publics : Adultes, individuels

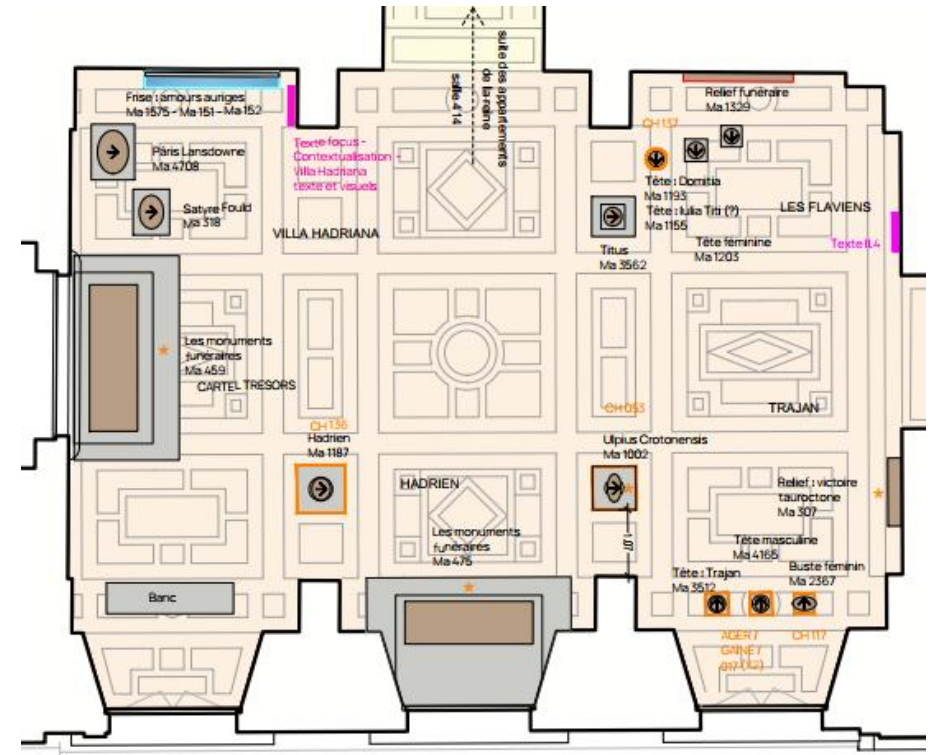
Langues : FR, EN, ES

Cartels spécifiques

- *Trésors :*
Sarcophage d'Actéon (avec relevé graphique de l'iconographie)

Focus de contextualisation : cartels présentant des relevés graphiques légendés, image du monument entier et localisation dans Rome

- *Décors de la Villa Hadriana*



II- 5. D'Hadrien à la Tétrarchie (138-293 apr. J.-C.) : l'art des sarcophages et la portraiture

Propos

« L'époque antonine voit l'usage de la portraiture privée se développer. Elle permet aux élites d'affirmer leur statut social, dans le cadre public, privé ou funéraire et entretient des rapports étroits et complexes avec la portraiture officielle. L'art des sarcophages, alors à son plein développement, est marqué par des expérimentations artistiques originales. »

Enjeux et objectifs spécifiques

- Comprendre l'iconographie d'épisodes narratifs par la **lecture d'images**.
- Montrer les différences et similitudes entre la **portraiture privée et officielle**.

Dispositifs de médiation

Texte mural de séquence avec plan

Où : mur de gauche en venant de la 415.

Gabarits : 600 signes

Publics : Adultes, individuels

Langues : FR, EN, ES

Texte mural de section

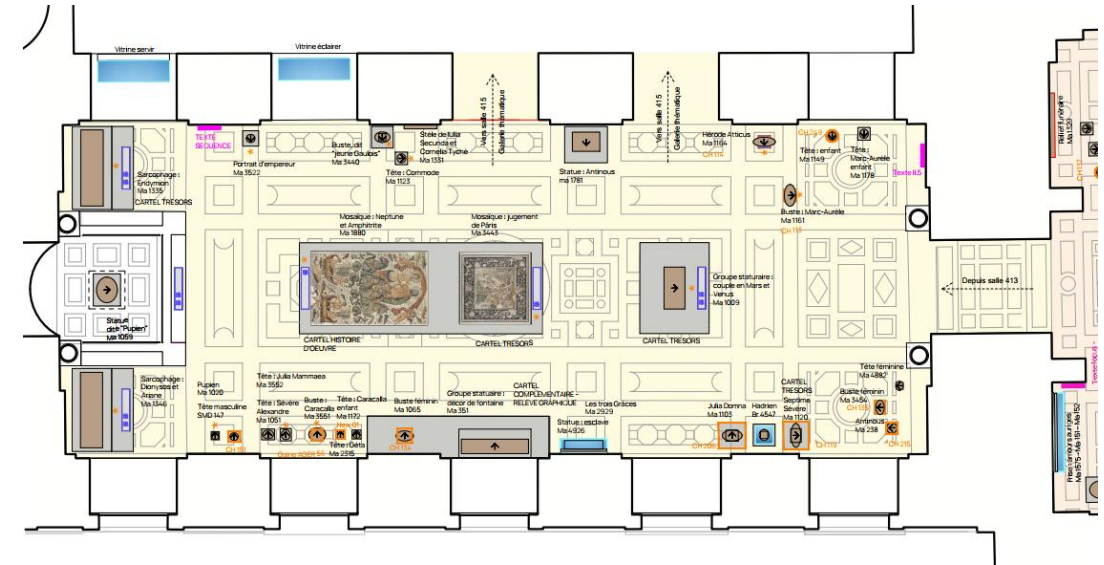
Où : pilier mur de droite.

Gabarits : 600 signes

Publics : Adultes, individuels

Langues : FR, EN, ES

Signalétique parcours romain



Cartels spécifiques

- Trésors :
 - Hadrien
 - Couple en Mars et Vénus
 - Mosaïque du jugement de Pâris
 - Sarcophage d'Endymion OU Dionysos et Ariane
- Histoire d'œuvres :
 - Mosaïque de Neptune et Amphitrite

Cartel avec module de relevé graphique

Sarcophage d'Endymion OU Dionysos et Ariane

III- Parcours thématique : la civilisation romaine et sa culture matérielle

Propos

Ce parcours aborde la **civilisation romaine** en approfondissant plusieurs **thématiques structurantes**. Il ne suit pas un ordre défini, et n'est pas linéaire : chaque thématique peut être abordée de façon isolée. Il reflète ainsi la singularité des collections romaines du musée du Louvre.

Dispositifs de médiation

Texte mural de séquence avec plan

Où : salle 415 et salle 419.

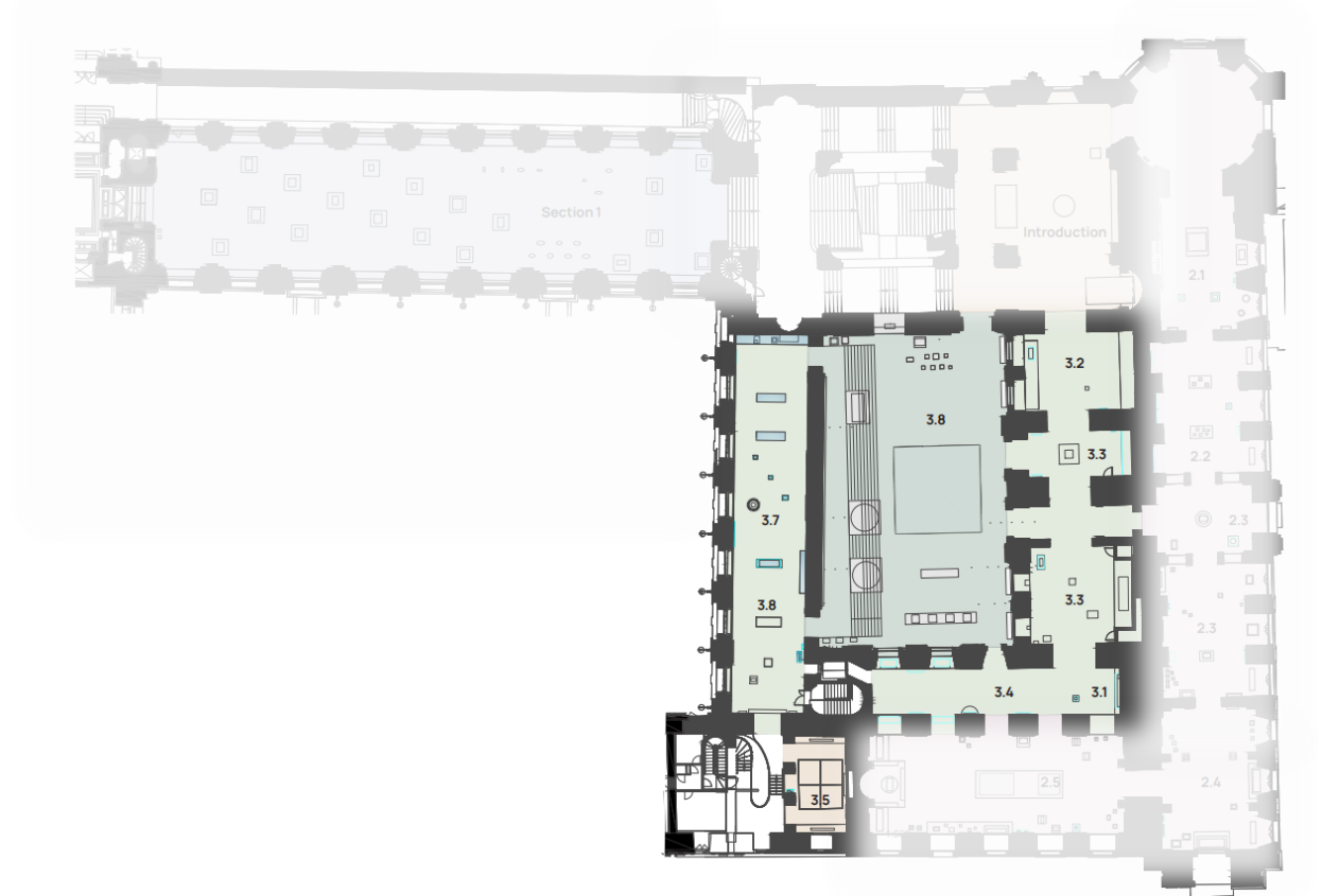
Gabarits : 600 signes

Publics : Adultes, individuels

Langues : FR, EN, ES

Adaptation accessible

Adaptation audio, LSF et FALC via outil embarqué.



III- 1. La religion officielle

Propos

« La religion romaine est décrite par l'historien John Scheid comme une « religion sans révélation, (...), sans dogmes et sans orthodoxie. L'exigence centrale est plutôt celle (...) de l'exécution correcte des rites prescrits ». Les Romains se considéraient eux-mêmes comme profondément religieux et attribuaient la puissance de l'Empire à une *pietas* collective. Dans cette *praxis*, le sacrifice et les rites du culte public constituaient les éléments essentiels du maintien de la *pax deorum*. »

Enjeux et objectifs spécifiques

- Comprendre la **dimension rituelle** de la religion romaine et son importance pour la vie de la cité.
- Comprendre les caractéristiques et les pratiques par la **lecture d'image**.

Dispositifs de médiation

Texte mural de section

Où : mur face à l'entrée.

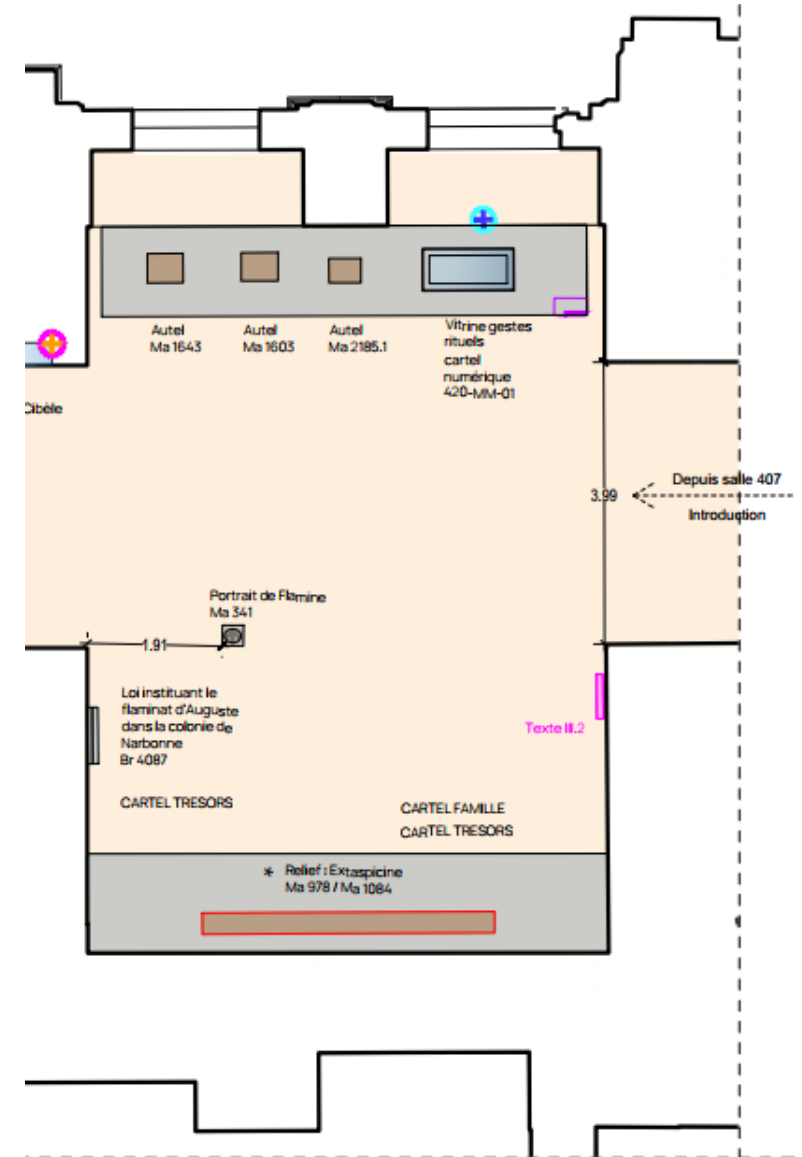
Gabarits : 600 signes

Publics : Adultes, individuels

Langues : FR, EN, ES

Cartels spécifiques (dont module de relevé graphique)

- Trésors :
Loi de Narbonne
- Trésors et Familles :
Extaspiscine (avec relevé graphique)



III- 2. Les religions dans l'empire

Propos

« Après la deuxième guerre punique, de nouvelles influences religieuses venues de Grèce et d'Orient se développent à Rome - culte à Cybèle, à Mithra, etc. Le polythéisme romain permettant une grande plasticité des pratiques, le syncrétisme religieux accompagne le développement des « religions de l'Empire » : cette *praxis* religieuse - où la liberté de culte semble acquise, tant que le culte impérial est respecté - témoigne d'une grande vitalité et expansion. »

Enjeux et objectifs spécifiques

- Comprendre la **diversité des religions**, les processus d'acculturation et de cohabitations.
- Situer** les cultes dans l'étendue de l'Empire romain.

Dispositifs de médiation

Texte mural de section

Où : salle 423.

Gabarits : 600 signes

Publics : Adultes, individuels

Langues : FR, EN, ES

Cartels spécifiques

- Trésors :
 - Apollon de Lillebonne
 - Coupe de Césariée (avec relevé graphique)
 - Relief mithriaque (prolongement en accessible)

12/12/2025

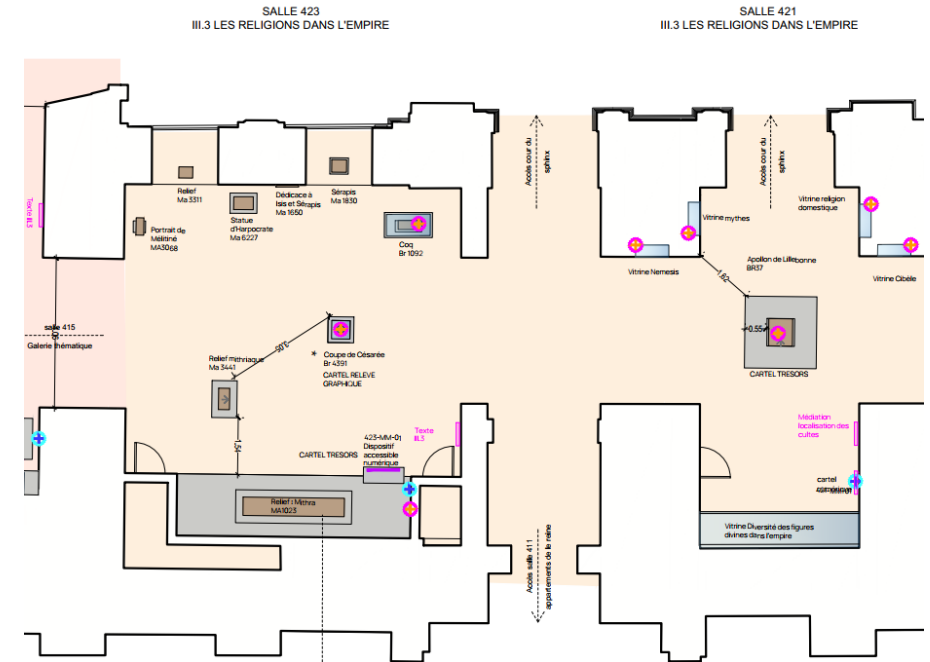
Vitrine salle 421:

Focus/texte de groupement : la diversité des figures divines dans l'empire.

Module graphique pour identifier les œuvres.

Cartel chapô par ensemble + pavé technique pour chaque œuvre.

Cartel numérique pour la vitrine sur la diversité des figures divines.



Dispositif accessible : relief mithriaque

Format : lutrin d'accessibilité avec module tactile + accompagnement audiodescription, FALC et LSF par outil embarqué.

Où : salle 423, face à l'œuvre.

Publics : Adultes, en situation de handicap, enfants

Langues : FR, EN

28

III- 3. Les jeux romains

Propos

« À l'époque romaine les jeux désignent divers spectacles et compétitions : des courses équestres et de chars, l'athlétisme, la boxe ou des représentations théâtrales. Ils comportent également des scènes de chasse et des luttes entre gladiateurs. Si les premiers étaient célébrés dans le cirque, les combats de gladiateurs se tenaient dans l'amphithéâtre (un premier édifice en pierre est élevé en 29 av. J.-C. à Rome). Ces spectacles sont une composante essentielle de la fête que l'on offre aux dieux. Ils étaient dédiés par des particuliers ou au nom de l'État, mais en grande partie à leur frais par les édiles, puis par les prêteurs. »

Enjeux et objectifs spécifiques

- Comprendre la façon dont les jeux romains s'intègrent dans la vie civique de la Cité.

Dispositifs de médiation

Texte mural de section

Où : [salle 415](#).

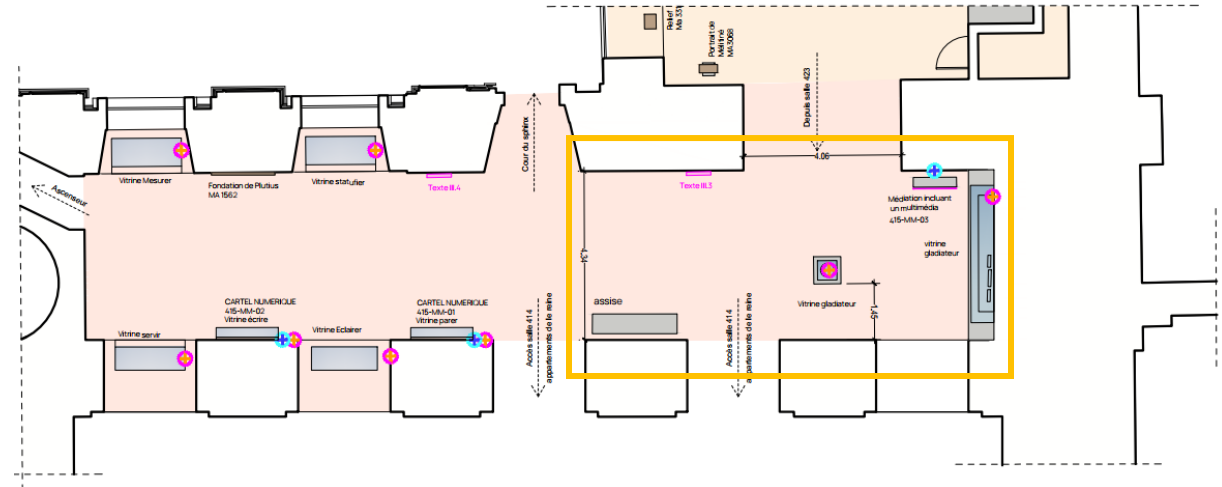
Gabarits : 600 signes

Publics : Adultes, individuels

Langues : FR, EN, ES

Cartels spécifiques

- Trésors :
Armes de la collection Pourtalès
- Familles :
Vitrine sur la gladiature – avec éléments graphiques



III- 4. Galerie thématique : la vie quotidienne dans l'empire romain

Propos

« Les thèmes proposés couvrent la vie publique et la vie privée : écrire, statuer, mesurer, édifier, orner, meubler, éclairer, servir, soigner, parer, jouer. La présentation de ces collections, plus dense que dans le parcours principal, s'adresse à un public plus informé tout en faisant découvrir au novice la culture matérielle romaine sous l'angle plus traditionnel de la discipline archéologique. »

Enjeux et objectifs spécifiques

- **Illustrer l'usage** des objets exposés.
- **Observer et comprendre les matérialités et les techniques** des productions de l'Empire romain.

Dispositifs de médiation

Texte mural de séquence avec plan

Où : salle 415.

Gabarits : 600 signes

Publics : Adultes, individuels

Langues : FR, EN, ES

Texte mural de section

Où : salle 415.

Gabarits : 600 signes

Publics : Adultes, individuels

Langues : FR, EN, ES

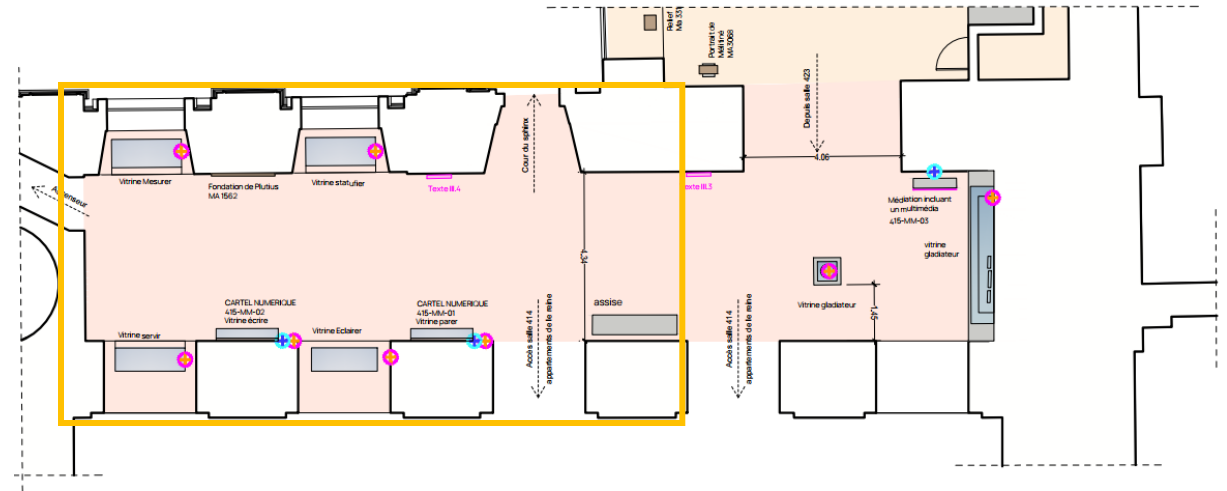
Cartel chapô pour chaque thématique ou ensemble d'œuvres

Module graphique pour identification et **pavé technique** pour chaque œuvre.

Cartel développé pour un objet par thématique sur la matérialité

Cartels numériques

- Exploration des objets
- Illustration de l'usage et de la technique de production par une animation – contenu à destination des familles



→ Cartels numériques : usages et techniques

Fiche technique :

Implantation : pour chaque vitrine d'ensemble sélectionnée, en regard des œuvres.

Format :

- Ecran tactile intégré à la vitrine. 24 pouces.
- PC.
- Dispositif non sonore.

Publics : Adultes, familles, individuels

Langues : FR, EN, ES

Contenu :

Approche hybride : dispositif interactif avec deux entrées :

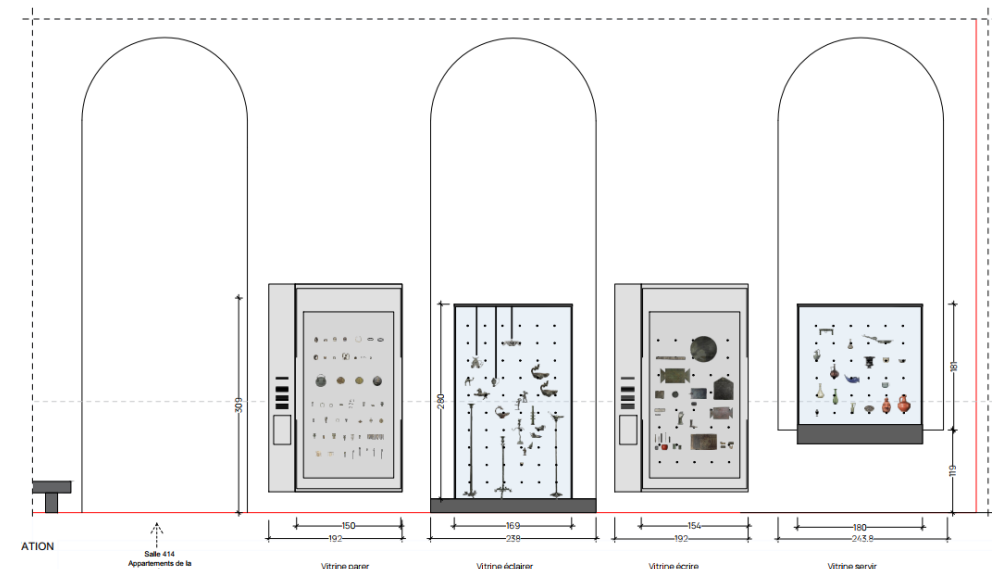
Contextualisation = **adresse directe aux visiteurs ou animation** - pistes :

- Usages des œuvres : contextualiser les œuvres et leur donner vie selon leur usage originel.
 - Techniques de création : comprendre les matérialités et les techniques et inviter.
- Cartel d'œuvres = **interactif** :
- Exploration des différentes œuvres de la collection.

Scénarii conçus pour une **durée de consultation courte**, du fait de l'absence d'assises et des enjeux de circulation dans cette salle.

Vitrines concernées :

- Parer
- Ecrire
- Eclairer (optionnel)
- Servir (optionnel)



III- 5. Rome et les provinces de l'empire : la monumentalité comme marqueur culturel et politique

Propos

« A l'échelle de l'empire, la domination politique de Rome se perçoit dans la monumentalisation des cités qui structurent l'organisation administrative en provinces de ce vaste territoire. Plusieurs ensembles décoratifs issus de monuments publics, tant des provinces latines que grecques, témoignent de la culture artistique faite de tradition classique et de monumentalité qui émane de Rome et se diffuse dans l'empire. »

Enjeux et objectifs spécifiques

- **Situer et reconstituer** des ensembles architecturaux et décoratifs.
- Comprendre que la monumentalité est une caractéristique commune qui se diffuse dans l'empire, représentative d'un mode de pouvoir et de société.

Dispositifs de médiation

Texte mural de séquence avec signalétique parcours romain, texte et plan pour introduire à la séquence thématique pour les visiteurs venant de la salle 407

Texte mural de section

Où : salle 419, proximité 415.

Gabarits : 600 signes

Publics : Adultes, individuels

Langues : FR, EN, ES

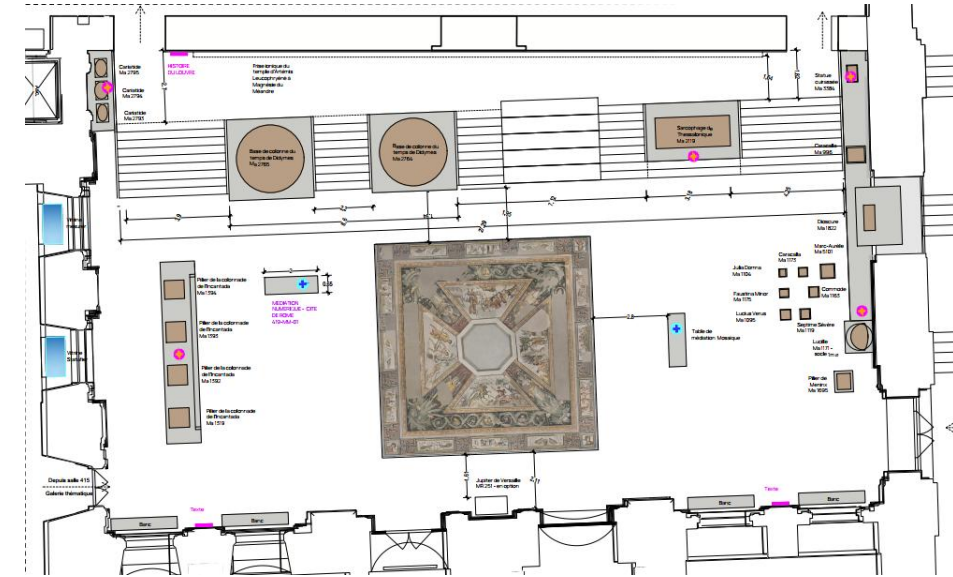
Panneau histoire du Louvre

Cartels spécifiques

- *Trésors :*
 - Mosaïque des Saisons (prolongement accessible)*
- *Histoire d'œuvres :*
 - Ensemble de Marcouna (à confirmer)*

Cartels avec modules graphiques de contextualisation

- *Incantadas*
- *Lucille*
- *Magnésie*
- *Cariatides*
- *Colonnes de Didymes*
- *Ensemble de Marcouna (ex. Ma 1104)*



Dispositif accessible : mosaïque des saisons

Format : lutrin d'accessibilité avec module tactile + accompagnement audiodescription, FALC et LSF par outil embarqué.

Où : mobilier accessible face à l'œuvre.

Publics : Adultes, en situation de handicap, enfants

Langues : FR, EN

Dispositif numérique de contextualisation

: la monumentalité dans les provinces de l'Empire romain.

Espace famille (voir suite)

→ Cartels avec modules graphiques de contextualisation

Contenu : pavé technique, développement, carte avec situation de l'œuvre, reconstitution et contextualisation du fragment avec plan / vue 3D / relevé graphique du monument.

Prolongement accessible et trésors



Mosaïque des saisons
MND 1946 / Ma 3444



L'Incantada
Ma 1391



Statue - Lucilla
N 1482 / Ma 1171



Frise de Magnésie du Méandre
Ma 2881

12/12/2025



Base de colonne du temple de Didymes
Ma 2765 et ma 2764



Cariatides - Ma 2793-Ma 2795



**Ensemble de Markouna –
Julia Domna**
Ma 1104

**Module graphique
différent** : mécanisme
d'intégration du portrait
dans la statue.

→ Dispositif numérique : contextualisation des ensembles architecturaux

Fiche technique

Objectifs

- **Situer et reconstituer** les ensembles architecturaux.
- Insister sur **l'aspect monumental** des édifices dans les cités de l'empire comme **point d'unité entre les provinces**.
- Comprendre **l'usage original** des œuvres.
- Evoquer le **parcours des œuvres** jusqu'au musée du Louvre.

Implantation : [entre la mosaïque des saisons et l'ensemble de Markouna](#).

Format :

- Grand écran tactile – [associé au mobilier du dispositif accessible sur la mosaïque des saisons](#).
- PC.
- Dispositif non sonore.

Publics : Adultes, familles, personnes en situation de handicap, individuels

Langues : FR, EN, ES

Contenu

Approche interactive autour de 6 œuvres maximum de la salle (parmi caryatides du théâtre de Millet, Incantada de Thessalonique, mosaïque d'Antioche, Lucille de la basilique de Carthage, bases de colonnes du temple de Didymes, frise du temple de Magnésie du Méandre).

- Situer les œuvres sélectionnées dans l'Empire romain.
- Replacer les œuvres dans leur ensemble architectural d'origine.
- Appuyer le propos par du texte, des reconstitutions, des documents, des visuels quand cela est possible.
- Entrée via la carte de de l'Empire ou via les œuvres.

Ce dispositif fait écho au dispositif introductif sur la cité de Rome.

Nature des reconstitutions : reconstitution 2D ou 3D selon les ressources documentaires existantes et le budget.

Scénarii conçus pour une **durée de consultation courte**, du fait de l'absence d'assises.

Complément de modules graphiques pour contextualiser chaque œuvre au niveau des cartels.

→ Dispositif accessible : la mosaïque des Saisons

Proposition de dispositif

→ Dispositif tactile autour d'une œuvre : la mosaïque des Saisons

Nb. Cette œuvre sera accompagnée d'une médiation écrite et graphique étendue de contextualisation de l'œuvre. Certains modules seront donc augmentés pour être rendus accessibles, tandis que d'autres seront uniquement graphiques et écrits.

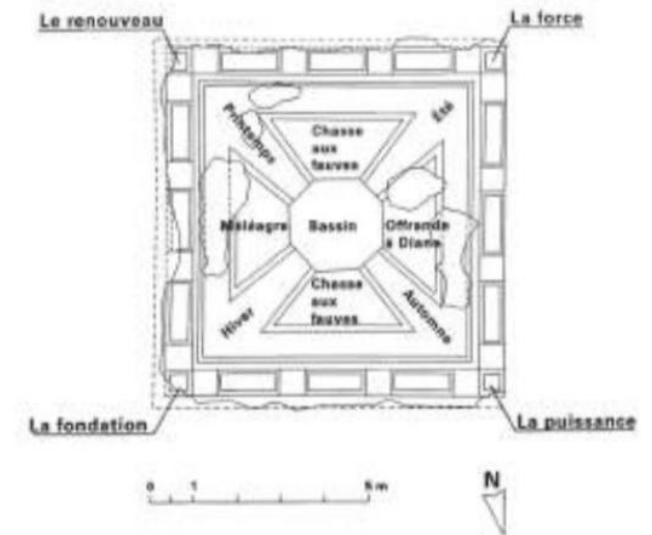
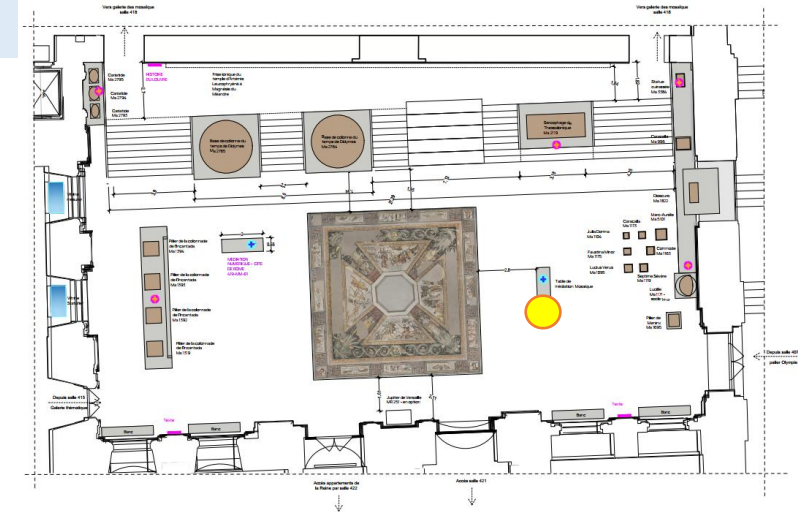
- Rendre accessible une autre typologie d'œuvres représentatives de l'art romain : la **mosaïque**.
- Comprendre la structuration de la mosaïque et de son **iconographie**.

Format

- Mobilier accessible de 100x50cm. *Nb. Les dimensions indiquées ici correspondent à la place dédiée aux modules accessibles. Le mobilier peut être prolongé pour porter la médiation écrite et graphique complémentaire : cartel de l'œuvre, carte de l'empire, plan de la villa etc.*
- Modules tactiles :
 - Relevé graphique schématisé en relief de l'ensemble de la mosaïque avec légendage (organisation de l'iconographie).
 - Reproduction en tesselles de différentes matérialités (verre, terre cuite, pierre) d'un détail de la mosaïque.
 - Relevé graphique en relief du détail pour lecture de l'iconographie.
- Accompagnement en audiodescription, LSF et FALC par un outil embarqué.

Indication d'implantation : lutrin d'accessibilité à droite de la mosaïque.

Ce dispositif fait écho à celui sur la mosaïque de Qabr Hiram dans le parcours byzantin.



→ Espace de médiation jeune public : la monumentalité

Propositions

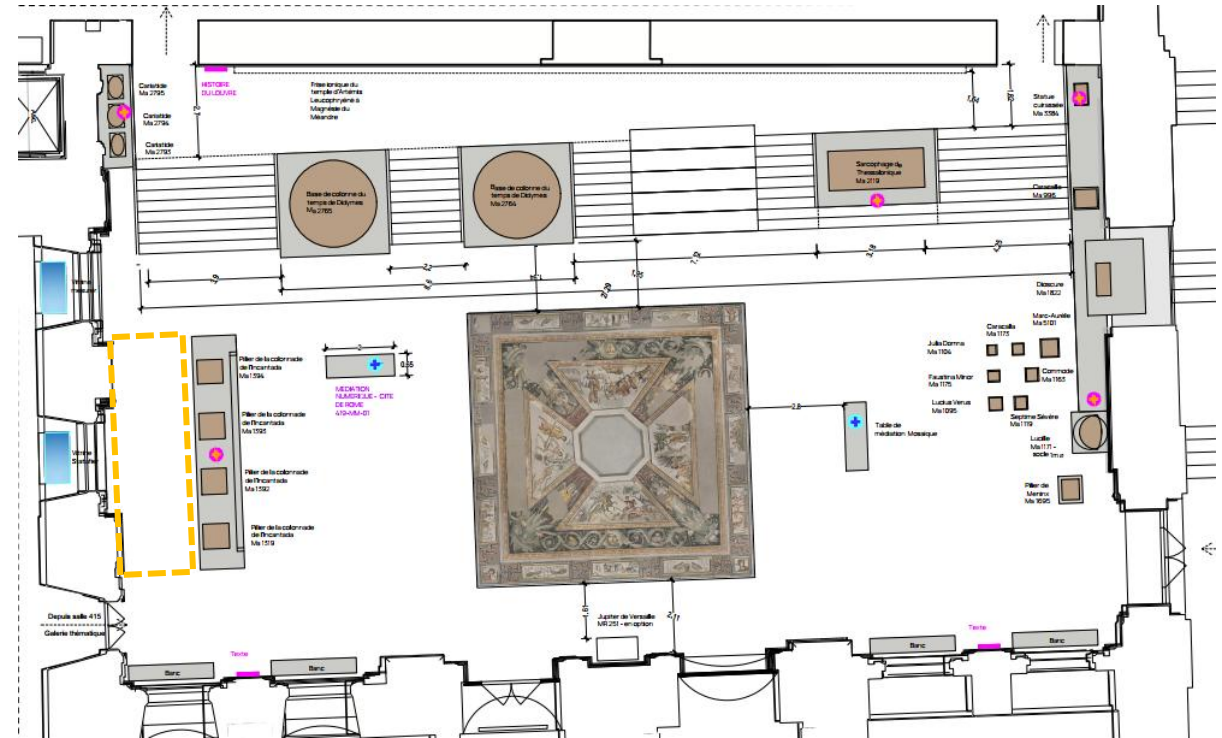
Caractéristiques générales :

- Développement important de la signalétique famille avec reprise de l'identité graphique des cartels familles.
- Assises pour les enfants avec stockage pour la médiation humaine.
- Manipes.

Public individuel de familles – jeunes enfants.

Approche via la manipulation.

Détail des manipes à préciser.



III- 6. Les pratiques funéraires

Propos

« La vie sociale romaine se structure aussi autour des défunts, dont la mémoire était entretenue au sein des réseaux de sociabilité : avant tout la famille (la *gens*), mais aussi les groupes religieux ou les associations professionnelles. L'appartenance à la classe sociale conditionne le faste des rites funéraires romains. Les Romains, superstitieux et religieux, pensaient qu'un déroulement précis des funérailles était essentiel à l'obtention d'une vie après la mort. »

Enjeux et objectifs spécifiques

- Montrer comment les pratiques funéraires traduisent un aspect de la vie sociale.
- Comprendre le déroulement de ces rites funéraires et leur signification / leur fonction.

Dispositifs de médiation

Texte mural de section

Où : salle 418, côté cour Visconti.

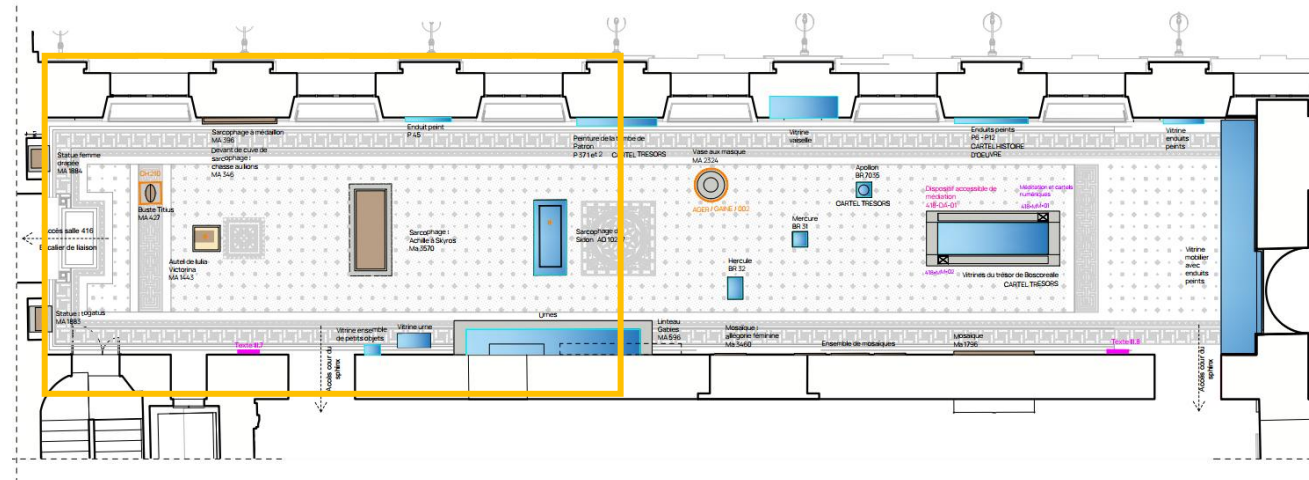
Gabarits : 600 signes

Publics : Adultes, individuels

Languages : FR, EN, ES

Cartels spécifiques

- Trésors :
Peinture de Patron



→ Cartel numérique : le trésor de Boscoreale

Fiche technique

Objectifs

- **Contextualiser l'usage** des pièces du trésor de Boscoreale.
- Explorer la riche **iconographie** des œuvres.
- Evoquer le contexte de découverte et l'entrée dans les collections.

Implantation : deux écrans intégrés à la vitrine.

Format :Format :

- écran tactile vertical ou incliné.
- PC.
- Dispositif non sonore.

Publics : Adultes, individuels

Langues : FR, EN, ES

Contenu

Approche hybride : dispositif interactif avec deux entrées :

Contextualisation = **adresse directe aux visiteurs** - pistes :

- Contexte de découverte et itinéraire des œuvres.
- L'usage des objets.

Cartel d'œuvres = **interactif** :

- Exploration des différentes œuvres de la collection.
- Points d'intérêt pour l'iconographie.
- Matériaux.

Scénarii conçus pour une **durée de consultation courte**, du fait de l'absence d'assise.



→ Dispositif accessible : la vaisselle dans la sphère privée

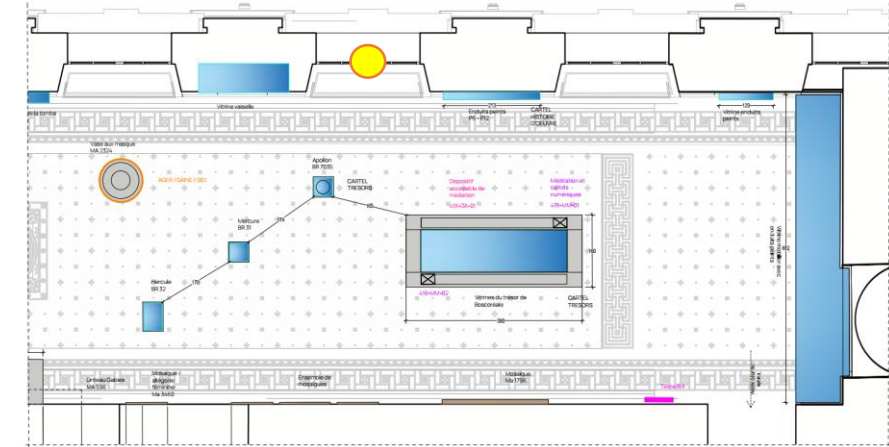
Proposition de dispositif

- Dispositif tactile autour d'un ensemble d'œuvres : le trésor de Boscoreale.
- Rendre accessible une typologie d'œuvres liées au quotidien.
- **Contextualiser** les œuvres en évoquant leur usage.
- Aborder la **diversité des formes**.

Format

- Mobilier accessible de 100x50cm.
- Modules tactiles :
 - Reproduction en 3D d'une œuvre du trésor. A échelle 1. Reproduction en métal ou métal plaqué sur résine par électroplaquage.
 - Reproduction en haut-relief des différentes typologies de formes.
- Accompagnement en audiodescription, LSF et FALC par un outil embarqué.

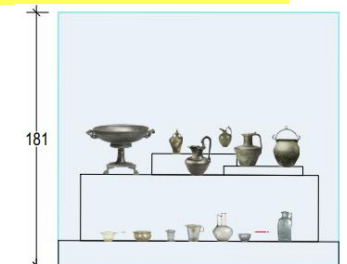
Indication d'implantation : contre le mur /baie à proximité des vitrines.



Implantation suggérée à revoir avec les scénographes.



Vitrine Trésor de Boscoreale



Vitrine Vaisselle

Nb. Si le département ne souhaite pas conserver un dispositif accessible lié à Boscoreale, le même principe peut être conçu autour de la vitrine « vaisselle ».

Propos

La salle 416 met en regard des œuvres du DAGER et des œuvres du DABCO. Elle aborde les ruptures et continuités entre ces deux mondes : reprise des motifs, reprise des techniques, mais aussi variation de l'iconographie et nouvelle conception de la religion.

Enjeux et objectifs spécifiques

- Expliciter la perméabilité entre les départements.
- Introduire les parcours par des œuvres représentatives des collections de chaque département.
- Montrer aux visiteurs que l'art chrétien naît dans un monde de culture antique, s'en inspire et s'en démarque.

Dispositifs de médiation

Texte mural de section

Où : pilier à droite de l'entrée.

Gabarits : 600 signes

Publics : Adultes, individuels

Langues : FR, EN, ES

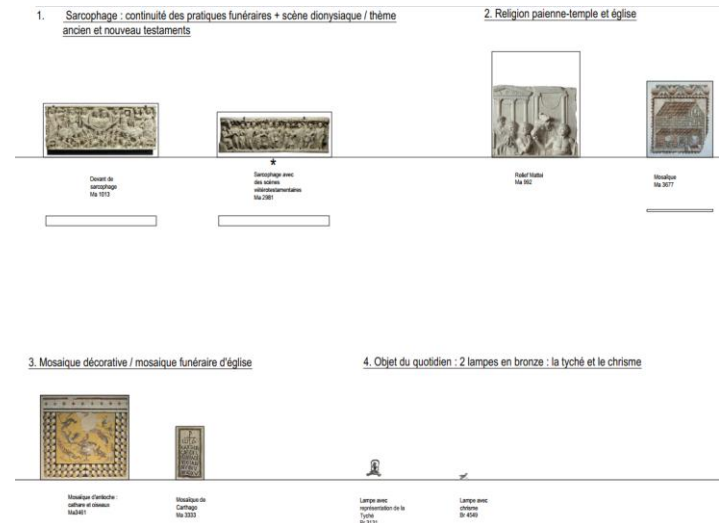
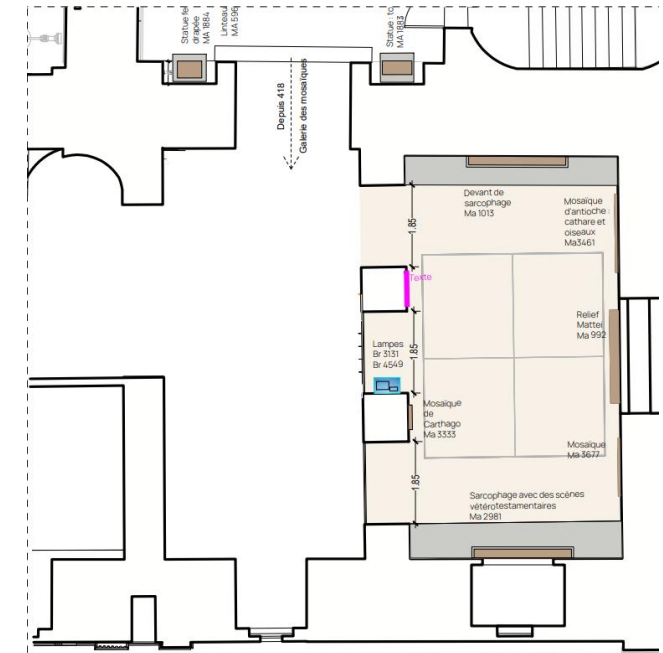
Modules de relevé graphique légendé

- Devant de Sarcophage (MA1013)
- Sarcophage avec des scènes vétérotestamentaires (Ma 2981)

Cartel avec module commun à deux œuvres (à valider)

- Lampe avec représentation de la Tyché (Br 3131) et Lampe avec chrisme (Br 4549)
- Relief Mattei (Ma 992) et Mosaïque (Ma 3677)

Vigilance : **cartel** à implanter pour la mosaïque intégrée au décor.



L'implantation de l'introduction dans la salle 407 induit un réaménagement d'espaces consacrés au parcours des antiquités grecques, avec le déplacement de l'ensemble d'Olympie dans la salle du palier Sévère.

Enjeux et objectifs spécifiques

- Contextualiser des fragments issus d'un ensemble architectural majeur.
- Montrer l'ensemble des œuvres liées au temple de Zeus à Olympie, qui ne pourront pas toutes être exposées dans cette salle.
- Evoquer l'histoire de ces collections et le contexte d'acquisition.

Dispositifs de médiation

Texte mural de section

→ **Style Sévère**

Où : pilier à droite face au buste de Millet.

Gabarits : 600 signes

Publics : Adultes, individuels

Langues : FR, EN, ES

→ **Temple d'Olympie**

Où : **pilier à gauche.**

Gabarits : 600 signes

Publics : Adultes, individuels

Langues : FR, EN, ES

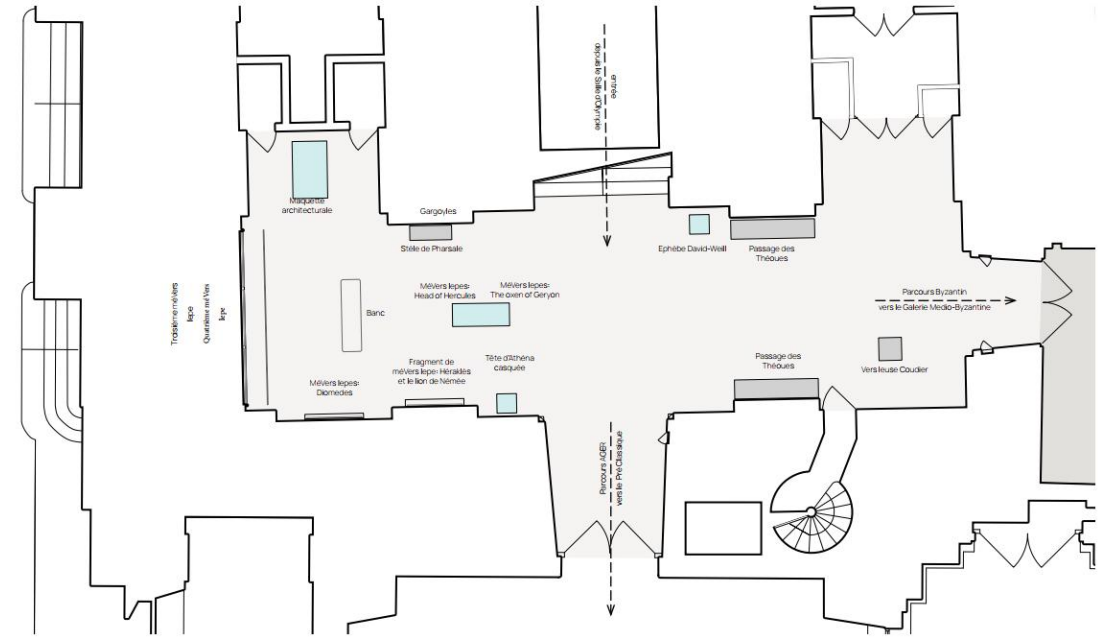
Cartels spécifiques

- Trésors :
Torse de Millet

Cartels avec modules graphiques

- **Lecture d'œuvres** : ex. Héraclès et le sanglier.
- **Pour les trois Métopes principales** – mobilier commun

Focus de contextualisation : ex. plan du complexe d'Olympie, positionnement des métopes dans le temple...
Alcôve.



Dispositif numérique sur les Métopes.

Signalétique directionnelle.

→ Dispositif numérique : les métopes du temple de Zeus à Olympie

Fiche technique

Objectifs

- Comprendre l'usage original des œuvres en les **plaçant dans l'ensemble architectural d'origine**.
- Contextualiser le temple d'Olympie.
- **Explorer l'ensemble des métopes** des collections du musée du Louvre et aborder la question de provenance.

Implantation : Dans l'alcôve à proximité de la maquette.

Format :

- écran tactile incliné, suffisamment grand pour une consultation pour 2-3 personnes.
- PC.
- Dispositif non sonore.

Publics : Adultes, individuels

Langues : FR, EN, ES

Contenu

Approche hybride.

- Contexte général et histoire du temple par adresse directe au visiteur.
- Exploration de l'ensemble des métopes via module interactif.

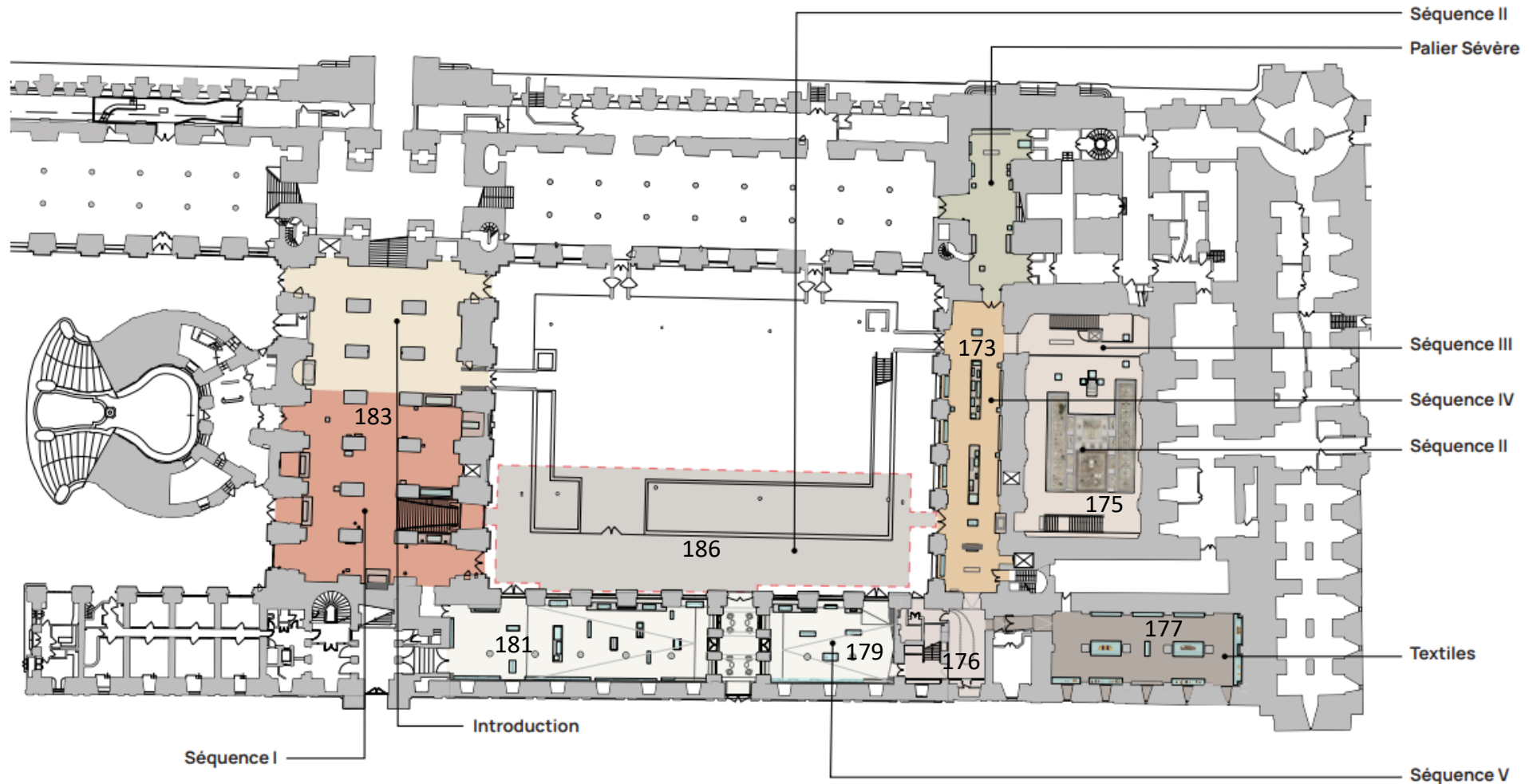
Nature des reconstitutions : reconstitution 2D ou 3D envisagée.

Scénarii conçus pour une **durée de consultation courte**, du fait de l'absence d'assise et des contraintes de l'espace.

Dispositif pouvant se penser en lien avec la maquette déjà existante.

PARCOURS DES ARTS DE BYZANCE ET DES CHRÉTIENTÉS EN ORIENT – PROGRAMME DE MÉDIATION

Plan du parcours



Propos

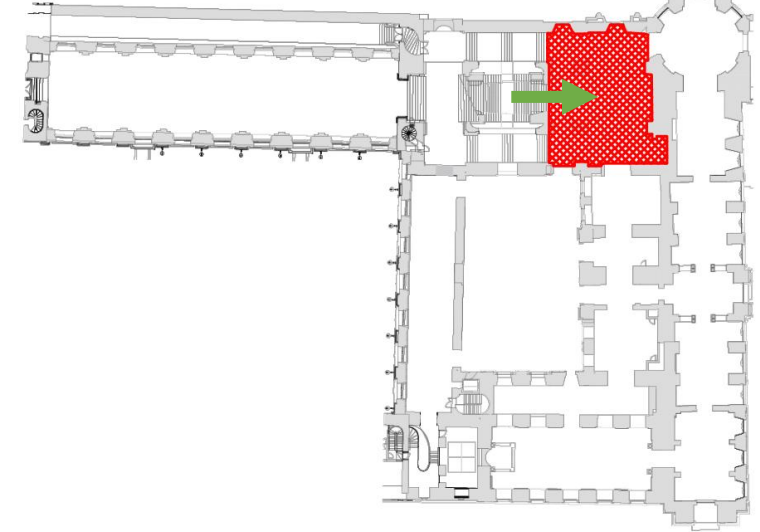
Les trois premières travées de la salle 183 articulent **deux discours** :

- une **introduction commune aux parcours romain, byzantin et des arts de l'Islam**. En partant de l'Empire romain comme élément de rappel, la salle 183 montrera comment les parcours du DABCO et du DAI partagent une géographie en partie commune, tout en s'étendant vers le monde slave et l'Asie. Cette introduction se conçoit en écho de celle de la salle 407.
- Une **introduction spécifique au parcours du DABCO**. Celui-ci propose une réflexion historique et esthétique sur **le statut de l'image dans l'Orient chrétien** depuis les origines de la figuration chrétienne, vers 220-230, jusqu'au début du 20^e siècle. L'introduction présente aux visiteurs l'ampleur historique et géographique du département ainsi que l'axe qui guide sa progression.

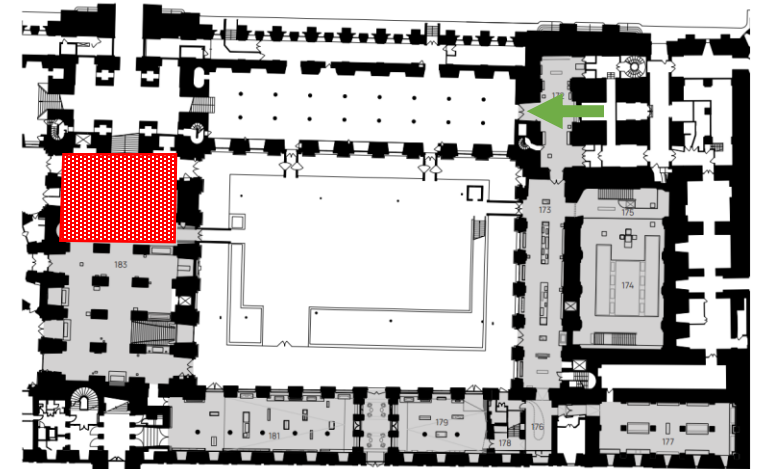
Enjeux et objectifs spécifiques

- Rendre visible le **double niveau de discours** pour les visiteurs.
- Expliciter les liens unissant les trois parcours.
- Situer les trois parcours dans la géographie du musée.
- Rappeler et situer **l'étendue chronologique et géographique** du parcours.
- **Présenter le fil rouge du parcours** : la lecture et la compréhension de **l'image chrétienne**.
- **Mobiliser l'engagement du visiteur**, l'avertir qu'il est attendu de lui une posture active face aux images.
- Evoquer la **variété typologique** témoignant de l'importance des images chrétiennes.

Parcours romain – Niveau 0



Parcours byzantin et des arts de l'Islam – Niveaux -1 et -2



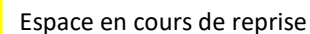
➤ Introduction commune

Languages : FR, EN, ES

Languages : FR, EN, ES

- Parcours romain
- Parcours byzantin
- Parcours des arts de l'Islam

Languages : FR, EN, ES



→ Dispositif audiovisuel : Carto-chrono dynamique

Fiche technique

Objectifs

- Introduire les **trois parcours** et mettre en lumière ce qui relie et distingue les trois civilisations.
- Montrer l'évolution de l'expansion des espaces civilisationnels dans le temps.
- **Elargir l'espace géographique** abordé : monde slave, Asie, Afrique.
- Permettre au visiteur de se positionner vis-à-vis de l'espace, des parcours et du musée.

Implantation : [une des extrémités de la seconde travée.](#)

Format :

- Projection – boucle autonome.
- Dispositif non sonore.

Publics : Adultes, individuels, groupes, [en situation de handicap, enfants.](#)

Langues : FR, EN, ES

Contenu

Approche narrative, articulée autour d'une sélection de dates majeures dans le prolongement du propos de la salle 407.

- De la chute de l'Empire romain d'Occident...
- ... jusqu'au 20^e siècle.

Audiovisuel autonome – cartographie dynamique.

Enjeu esthétique important.

Scénario conçu pour une **durée de consultation courte**, du fait de l'absence d'assise et des flux importants dans l'espace.

A concevoir en pendant avec la carto-dynamique de la salle 407.

I- 1. Transgresser l'interdit : les fondements de l'image chrétienne

Propos

La première section aborde **les statuts de l'image dans l'Empire romain**. L'image chrétienne apparaît dans les années 220-230, alors que cette religion est illicite jusqu'en 313. Certains principes de l'image antique sont **repris par le christianisme** : image portrait, image magique, image narrative et image symbolique.

Enjeux et objectifs spécifiques

- **Comprendre le contexte** dans lequel se développe l'image chrétienne, du point de vue du statut du christianisme à cette époque et de l'existence des images antiques.
- Montrer comment **l'image chrétienne s'approprie les principes des images antiques**.
- Introduire la posture active du visiteur par la **lecture d'images**.

Dispositifs de médiation

Texte mural de section avec carte de l'Empire romain
et **localisation des communautés juives et chrétiennes**

Où : [implantation à revoir](#).

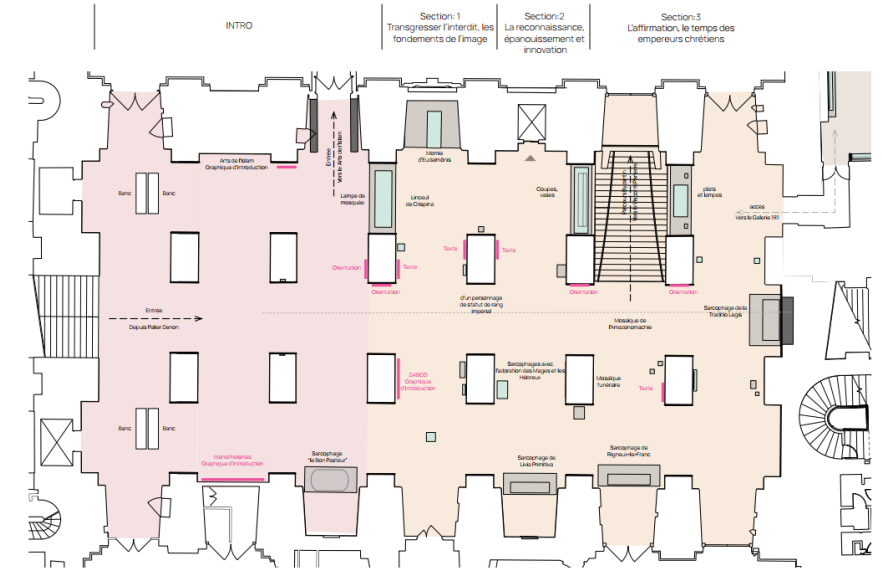
Gabarits : 600 signes

Publics : Adultes, individuels

Langues : FR, EN, ES

Adaptation accessible

Adaptation audio, LSF et FALC via outil embarqué.



Cartels spécifiques

- Trésors :
Sarcophage de Livia Primitiva

I- 2. La reconnaissance : épanouissement et innovations

Propos

Le culte chrétien est autorisé. L'image chrétienne fonde un nouveau paradigme, publique et moins allusive cette fois-ci, notamment avec l'érection **des lieux de culte**. La nouvelle **pratique des reliques** se met en place. Des images font l'objet d'une réflexion neuve et **l'iconographie s'enrichit** : figure du Christ, culte aux saints et aux saintes, diffusion du chrisme.

Enjeux et objectifs spécifiques

- Montrer comment le **changement de statut de la religion** se répercute sur les images et les pratiques.
- Comprendre **l'évolution de l'image chrétienne**, qui devient publique, se formalise et se diversifie.
- **Décrypter les images** traduisant ce nouveau paradigme.

Dispositifs de médiation

Texte mural de section

Où : [implantation à revoir](#).

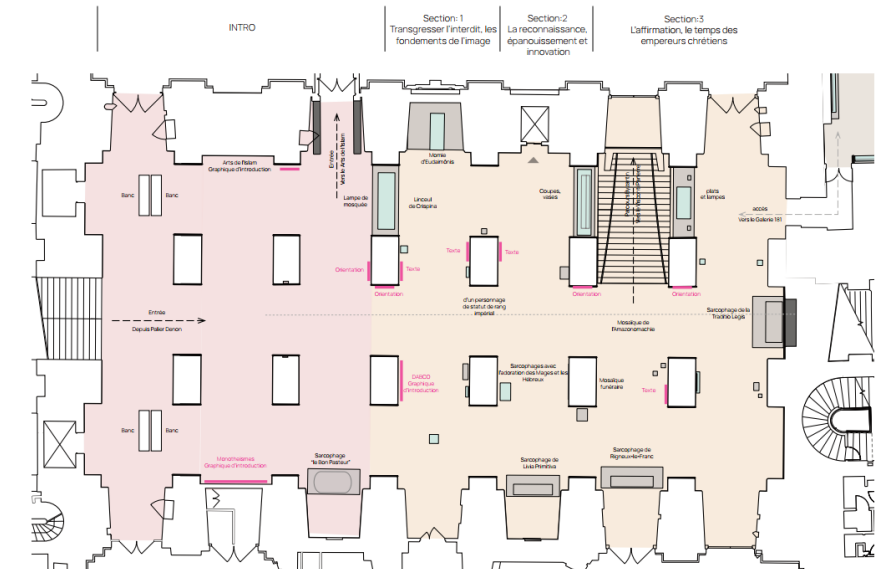
Gabarits : 600 signes

Publics : Adultes, individuels

Langues : FR, EN, ES

Adaptation accessible

Adaptation audio, LSF et FALC via outil embarqué.



Cartels spécifiques

- *Trésors :*
Élément de collier avec médaillon à l'effigie de Constantin

Cartel avec relevé graphique

- *Coupe d'Homblières*

Cartel numérique provenance

- *Sarcophage de la Traditio Legis*

→ Cartel numérique : sarcophage de la Tradition Legis

Typologie des cartels numériques

Objectifs

- Créer un **parcours** au fil des salles : via le format et le mode d'adresse aux visiteurs.
- **Raconter en images** la provenance des œuvres.
- Répondre aux **questionnements contemporains** pour légitimer la place des œuvres au musée.
- Faire ressortir **l'historiographie** liée au parcours qui se dessine en trame de fond.

Implantation : au plus proche de l'œuvre.

Format :

- Ecran tactile. Recommandation d'un format 15 pouces minimum.
- PC.
- Dispositif non sonore.

Publics : Adultes, individuels

Langues : FR, EN, ES

Contenu

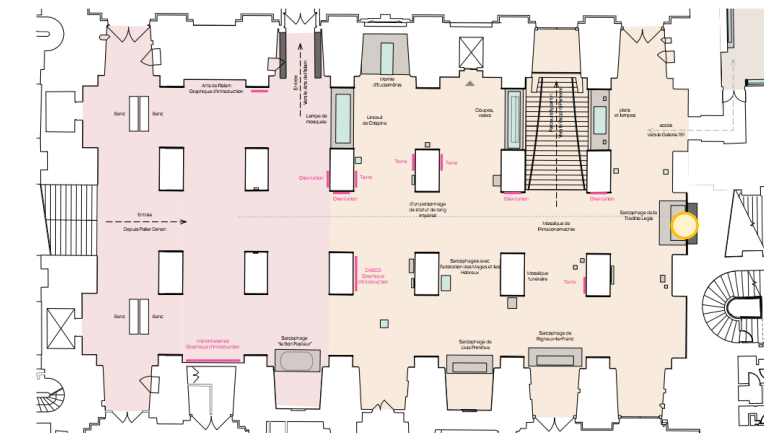
- **Approche narrative** : récit de l'histoire des œuvres jusqu'au musée sur la base d'une documentation visuelle forte.
- Plusieurs aspects d'entrée dans les collections selon les œuvres : fouilles archéologiques, collections royales, dons....
- Expliquer pourquoi l'histoire de l'œuvre en fait une œuvre majeure.
- Format **audiovisuel court**.

Contenu spécifique

- **A préciser**
- Œuvre issue de la collection Borghèse.



Implantation à étudier.



I- 3. L'affirmation : le temps des empereurs chrétiens

Propos

Le règne de Constantin (306-337) **connecte le christianisme à la sphère impériale** et impose l'image d'un Christ perçu comme l'empereur céleste. La culture antique reste dominante, mais se christianise peu à peu. Le **symbole de la croix** apparaît, ainsi que de **nouveaux thèmes** comme la Vierge Marie, Jonas etc. Dans le portrait impérial, on ne cherche pas à retranscrire la réalité de la personne représentée, mais son essence.

Enjeux et objectifs spécifiques

- Montrer la façon dont le christianisme se manifeste dans la sphère impériale et sa répercussion sur les images.
- Montrer la cohabitation et les influences mutuelles des cultures chrétiennes et antiques.
- **Engager les visiteurs** dans la lecture des œuvres pour qu'ils s'approprient ces nouvelles dynamiques.

Dispositifs de médiation

Texte mural de section avec carte de l'empire divisé et invasions barbares

Où : [implantation à revoir](#).

Gabarits : 600 signes

Publics : Adultes, individuels

Langues : FR, EN, ES

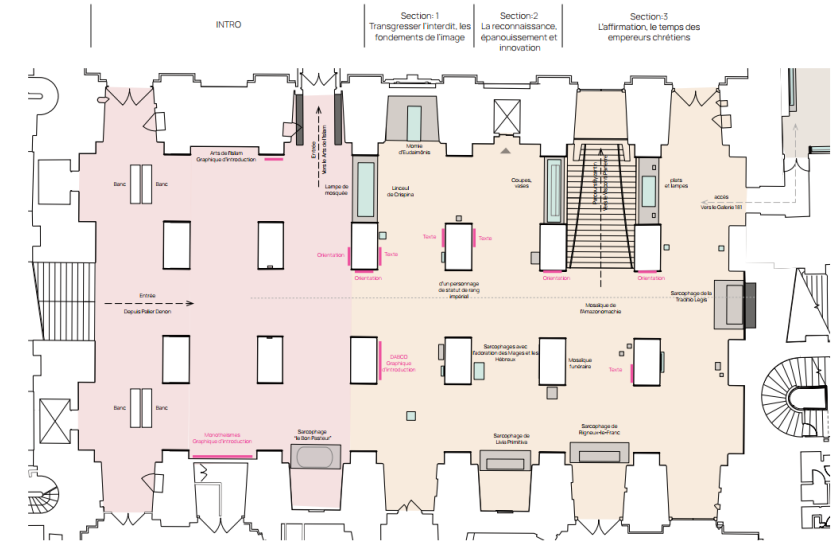
Adaptation accessible

Adaptation audio, LSF et FALC via outil embarqué.

Cartels spécifiques

- Trésors :

Reliquaire de Castello di Brivio



Dispositif accessible : relief mural

Format : lutrin d'accessibilité avec module tactile + accompagnement audiodescription, FALC et LSF par outil embarqué.

Où : [à proximité de l'œuvre](#).

Publics : Adultes, en situation de handicap, enfants

Langues : FR, EN

→ Dispositif accessible : la création de symboles originaux

Proposition de dispositif

- Dispositif tactile autour d'une œuvre : le relief au poisson d'Ermant
- Evoquer l'apparition des premières images chrétiennes :
 - La création de symboles proprement chrétiens...
 - ... à partir d'un vocabulaire formel à la signification renouvelée.

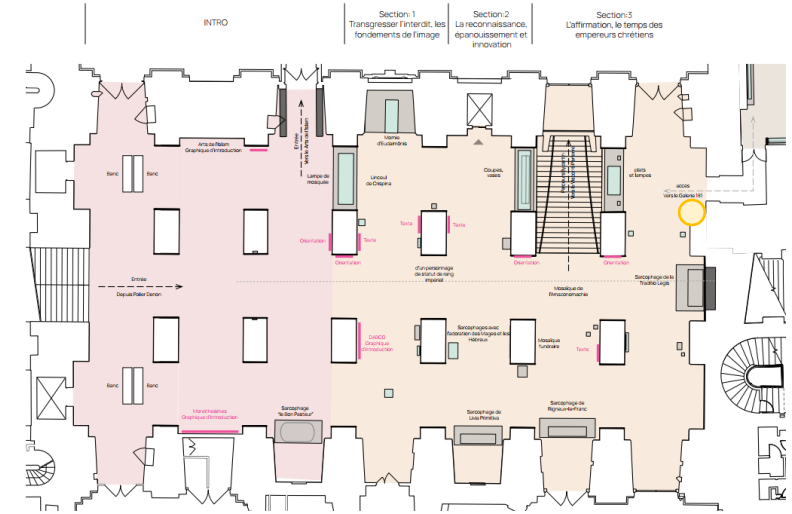
Format

- Mobilier accessible de 100x50cm.
- Modules tactiles :
 - Reproduction de l'œuvre en 3D. Dans le matériau d'origine (calcaire). Echelle 1 (25,5x34,3cm). Nécessité de distinguer visuellement de l'œuvre originale.
 - Relevé graphique légendé des motifs.
- Accompagnement en audiodescription, LSF et FALC par un outil embarqué.

Piste écartée pour des raisons de place et de clarté du discours : mise en regard de l'iconographie du sarcophage de Livia Primitiva.

Indications d'implantation : lutrin d'accessibilité Implantation proche du relief, mais sans être dans le même champ visuel.

N.b. : par la thématique qu'il aborde, ce dispositif constitue l'introduction du parcours accessible. Selon le choix fait pour les trois départements, il serait possible d'ajouter un dispositif cartographique introductif.



Implantation à étudier, à proximité de l'œuvre.



MNC 1418

II- Pouvoir de l'image et de l'ornement 6^e-8^e siècles

Propos

Le règne de Justinien (527-565) marque l'apogée du premier art byzantin. A partir du 7^e siècle, l'avènement de l'islam et les conquêtes arabes entraînent la perte de territoires de l'Empire byzantin. Plusieurs phénomènes majeurs du christianisme oriental voient le jour à cette période : le monachisme, les pèlerinages avec le développement du culte des saints et des reliques.

Enjeux et objectifs spécifiques

- Envisager la nouvelle configuration en Orient avec les conquêtes arabes.
- Comprendre les particularités du christianisme oriental à travers des pratiques structurantes.
- Expliciter les perméabilités avec le département des Arts de l'Islam en co-visibilité.

Dispositifs de médiation

Texte mural de séquence avec plan

Où : ?

Gabarits : 600 signes

Publics : Adultes, individuels

Langues : FR, EN, ES

Adaptation accessible

Adaptation audio, LSF et FALC via outil embarqué.

Support graphique avec texte et plan

présentant le déploiement du DABCO dans le Louvre et ses connexions avec le DAI.

Support : texte mural ou table d'orientation.

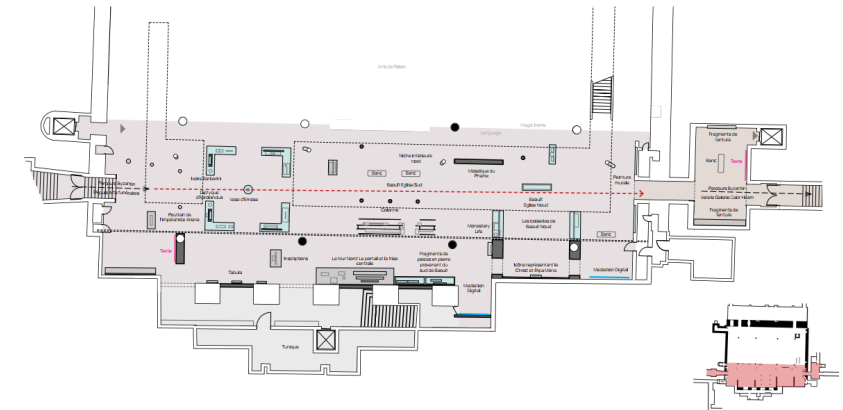
Où : dans la salle 186.

Gabarits : ?

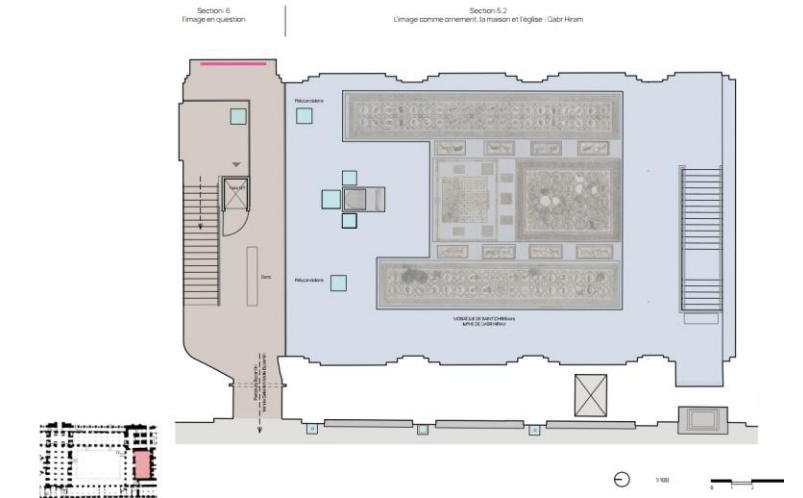
Publics : Adultes, individuels

Langues : FR, EN, ES

Salle 186



Salle 175



55

→ Cartel numérique : ivoire Barberinini

Typologie des cartels numériques

Objectifs

- Créer un **parcours** au fil des salles : via le format et le mode d'adresse aux visiteurs.
- **Raconter en images** la provenance des œuvres.
- Répondre aux **questionnements contemporains** pour légitimer la place des œuvres au musée.
- Faire ressortir l'**historiographie** liée au parcours qui se dessine en trame de fond.

Implantation : au plus proche de l'œuvre.

Format :

- Ecran tactile. Recommandation d'un format 15 pouces minimum.
- PC.
- Dispositif non sonore.

Publics : Adultes, individuels

Langues : FR, EN, ES

Contenu

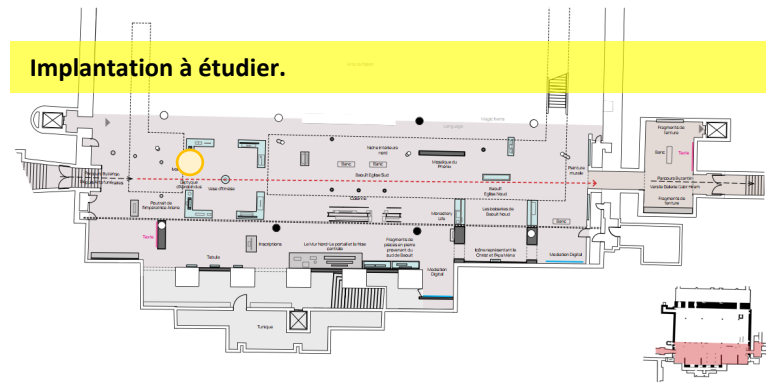
- **Approche narrative** : récit de l'histoire des œuvres jusqu'au musée sur la base d'une documentation visuelle forte.
- Plusieurs aspects d'entrée dans les collections selon les œuvres : fouilles archéologiques, collections royales, dons....
- Expliquer pourquoi l'histoire de l'œuvre en fait une œuvre majeure.
- Format **audiovisuel court**.

Contenu spécifique

- A préciser



Implantation à étudier.



→ Dispositif accessible : la figure du Christ

Proposition de dispositif

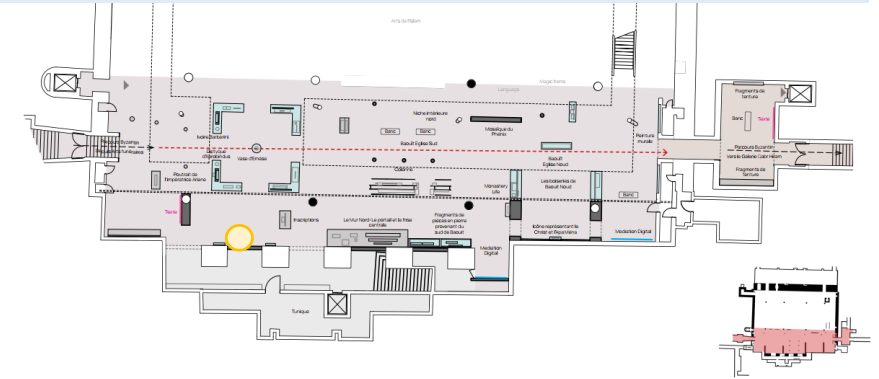
- Dispositif tactile autour d'une œuvre : l'ivoire Barberini
- Evoquer la formalisation de la représentation du Christ.
- Montrer son lien à celle de l'empereur.

Format

- Mobilier accessible de 100x50cm.
- Modules tactiles :
 - Relevé graphique schématisé en relief de l'ensemble de l'ivoire (échelle ½).
 - Reproduction du bandeau supérieur en bas-relief. Dimensions plus importantes que l'originale pour assurer la compréhension.
 - Relevé graphique détaillé et légendé du bandeau supérieur.
- Accompagnement en audiodescription, LSF et FALC par un outil embarqué.

Piste écartée pour des raisons de place et de clarté du discours : comparaison avec la figure du Christ sur le vase d'Emèse.

Indications d'implantation : sur un lutrin d'accessibilité à proximité de l'œuvre.



Implantation à étudier.



Ivoire Barberini (registre supérieur)



II- 2. L'image comme ornement de la maison et l'église

Propos

L'image est aussi utilisée comme ornement pour son pouvoir décoratif. Cela se traduit aussi bien dans le contexte privé, que dans celui de l'église, qui constitue un lieu de sociabilité. Cette section est aussi le moment d'évoquer l'architecture et la décoration des édifices religieux grâce aux riches ensembles des collections.

Enjeux et objectifs spécifiques

- Aborder une nouvelle dimension de l'image.
- **Contextualiser** des fragments de décors.
- Comprendre **l'organisation architecturale et décorative des églises** ainsi que l'aspect communautaire lié au culte.

Dispositifs de médiation

Textes muraux de section avec carte

Où : 3 occurrences : Monachisme, pèlerinage et culte des reliques (186), et Qabr Hiram (175)

Gabarits : 600 signes

Publics : Adultes, individuels

Langues : FR, EN, ES

Focus textuels enrichis de graphisme et de visuels

- Reconstitution du mur nord de l'église sud de Baouît

12/12/2025

Cartel spécifique

- Trésors :
 Icône du Christ et de l'Apa Ména

Cartel numérique provenance

- Calice Ganay (175)

Dispositif accessible : mosaïque de Qabr Hiram

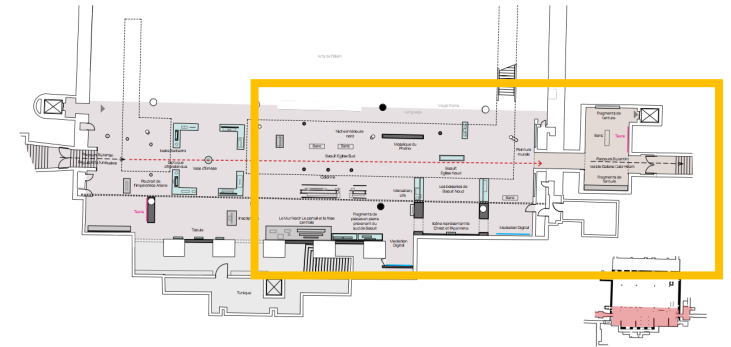
Format : lutrin d'accessibilité avec module tactile + accompagnement audiodescription, FALC et LSF par outil embarqué.

Où : sur la mezzanine de la salle 175.

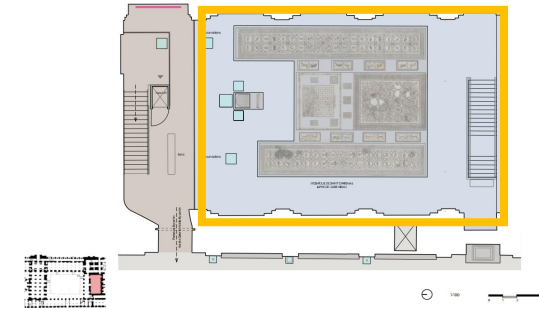
Publics : Adultes, en situation de handicap, enfants

Langues : FR, EN

Salle 186



Salle 175



Espace de médiation jeune public

Où : salle 186

Format : espace avec vitrines, assises, dispositif famille interactif et immersif

Sujet : l'Orient du 6^e au 10^e siècle – Connexion avec le DAI

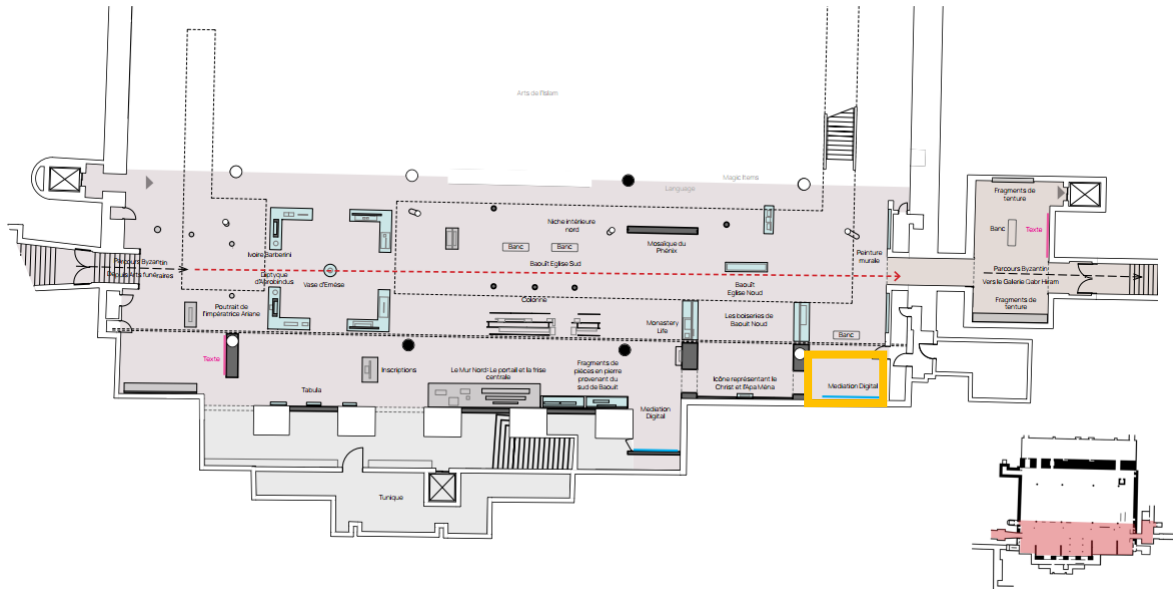
Dispositifs numériques de reconstitution

- Monastère de Baouît – dispositif immersif – salle 186
- Eglise de Qabr Hiram – projection – salle 175

→ Espace de médiation jeune public : L'Orient du 6^e au 9^e siècle

Propos

→ **Connexions au sein de l'Orient** à cette période, qui correspond aussi à la naissance et au développement de l'islam.



Propositions d'espace de médiation

Caractéristiques générales :

- Accrochage des **œuvres à hauteur d'enfants**.
- Cartels familles.
- Assises.
- Publics : tranche d'âge plus avancée – public de jeunes adolescents pour correspondre à la complexité du propos.

Dispositif numérique interactif / audiovisuel avec animations.

Dispositifs à approfondir selon la précision des contenus.

→ Dispositif immersif : Baouît

Fiche technique

Objectifs

- Rendre intelligible un ensemble d'œuvres par la **remise en contexte** des fragments décoratifs.
- Intégrer l'ensemble dans un système monastique plus globale.
- Aborder la **discipline archéologique** (fouille, étude scientifique...).

Implantation : alcôve de la salle 186. Vigilance : plafond bas, espace étroit et accès à un local technique.

Format :

- Projection ou grand écran avec effet grandeur et immersif.
- Présence de trois œuvres (plaque de verre, fragment de décor, ostraca) dans une vitrine courante, en interaction avec la projection via un scénario lumineux.
- Dispositif non sonore.

Piste écartée pour la gestion de l'acoustique : son pour voix off et ambiance (ex. chants d'oiseaux sur le site etc).

Publics : Adultes, individuels

Langues : FR, EN, ES

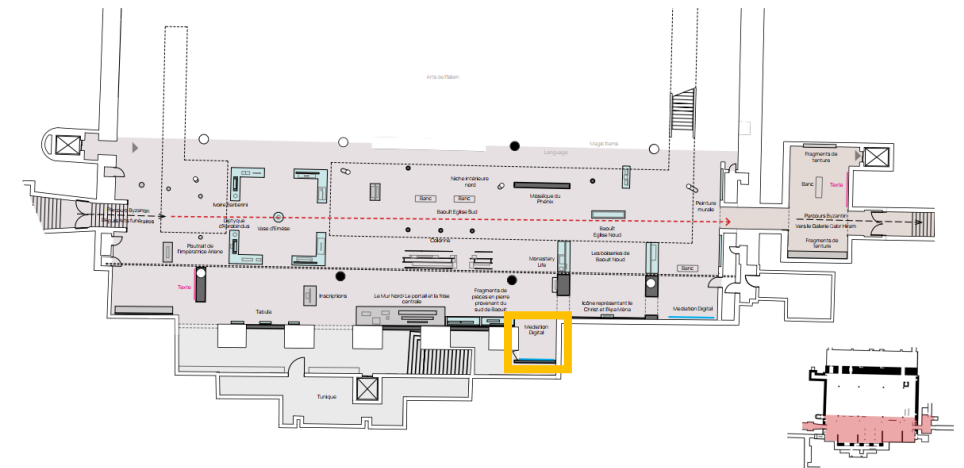
Contenu

Immersion visuelle par :

- Des vues du chantier de fouille.
- Des restitutions des églises par modélisation numérique.

Sujets à aborder :

- Les fouilles, du partage des fouilles à la situation actuelle.
- La reconstitution des églises.
- La vie du monastère.



→ Dispositif numérique de reconstitution : Qabr Hiram

Fiche technique

Objectifs

- Rendre intelligible un ensemble d'œuvres par la **remise en contexte** des fragments décoratifs.
- Comprendre **l'organisation et les volumes** des espaces de l'église.

Implantation : espace derrière l'escalier. Vigilance : accès à un local technique. Support de projection avec une partie mobile.

Format :

- Projection de grand format, voire englobante : support incurvé.
- Sans son.

Publics : Adultes, individuels et groupes

Langues : FR, EN, ES

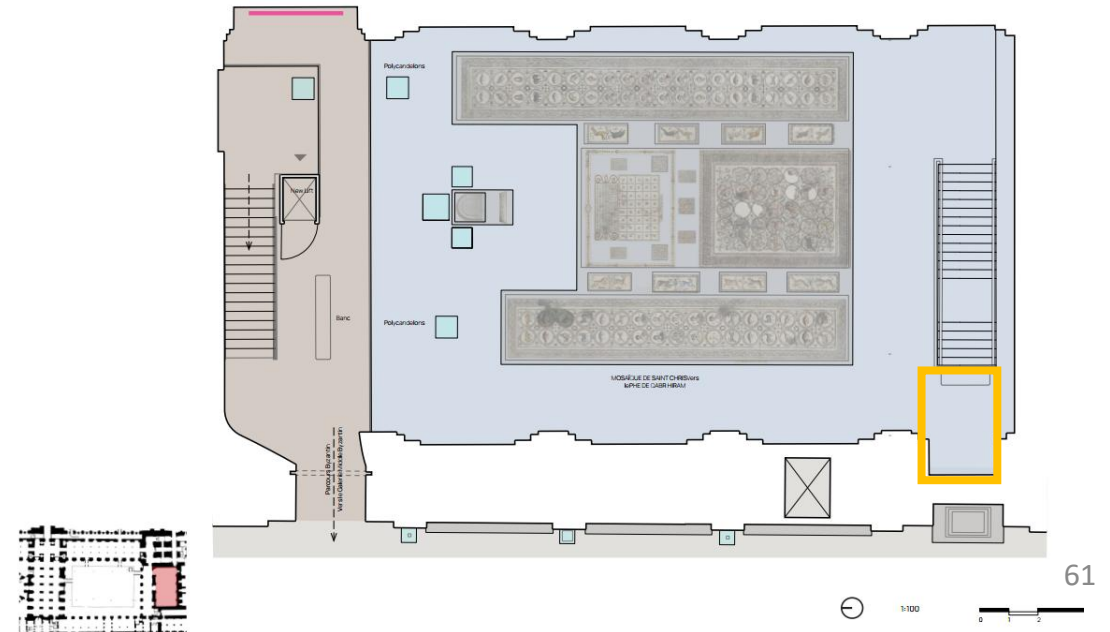
Contenu

→ Donner l'expérience du **volume**, montrer que les œuvres dans la salle constituent **l'intégralité d'un pavement**, qui se trouve dans une **église de plan basilical**.

Immersion visuelle par une déambulation dans une reconstitution 3D de l'église.

Reconstitution 3D sur projection englobante avec cimaise incurvée.

Format court : 2mn.



→ Dispositif accessible : les mosaïques de Qabr Hiram

Proposition de dispositif

- Dispositif tactile autour d'une œuvre : mosaïque de Qabr Hiram.
- S'intéresser à l'iconographie des mosaïques.
- Evoquer leur statut par rapport à une iconographie spécifiquement chrétienne (image sacrée ne doit pas être foulée donc pas au sol / image figurée narrative et antique porteuse de signification).
- En complément du dispositif numérique, qui concerne principalement la contextualisation et la reconstitution.

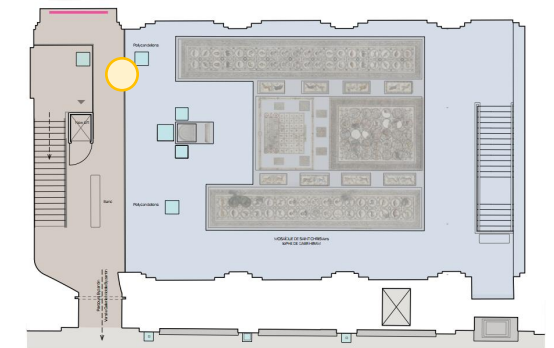
Format

- Mobilier accessible de 100x50cm.
- Modules tactiles :
 - Relevé graphique schématisé en relief de l'ensemble de la mosaïque avec légendage (organisation de la mosaïque dans l'église et de l'iconographie). Intégration à l'église via une maquette en coupe (dans le sens de la longueur).
 - Reproduction en tesselles de différentes matérialités (verre, terre cuite, pierre) d'un détail de la mosaïque.
 - Relevé graphique en relief du détail en tesselle pour lecture de l'iconographie.
- Accompagnement en audiodescription, LSF et FALC par un outil embarqué.

Piste écartée pour des raisons de place et de clarté du discours : relevé tactile détaillé de chaque typologie de décor (bustes d'allégorie, médaillons avec animaux, motifs géométriques) – un choix devra être fait.

Indications d'implantation : lutrin accessible sur la mezzanine.

Ce dispositif fait écho à celui sur la mosaïque des Saisons dans le parcours romain.



Implantation à étudier.

→ Cartel numérique : Calice Ganay

Typologie des cartels numériques

Objectifs

- Créer un **parcours** au fil des salles : via le format et le mode d'adresse aux visiteurs.
- **Raconter en images** la provenance des œuvres.
- Répondre aux **questionnements contemporains** pour légitimer la place des œuvres au musée.
- Faire ressortir **l'historiographie** liée au parcours qui se dessine en trame de fond.

Implantation : au plus proche de l'œuvre.

Format :

- Ecran tactile. Recommandation d'un format 15 pouces minimum.
- PC.
- Dispositif non sonore.

Publics : Adultes, individuels

Langues : FR, EN, ES

Contenu

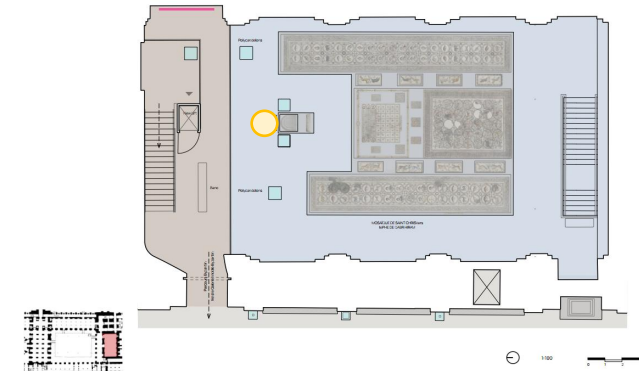
- **Approche narrative** : récit de l'histoire des œuvres jusqu'au musée sur la base d'une documentation visuelle forte.
- Plusieurs aspects d'entrée dans les collections selon les œuvres : fouilles archéologiques, collections royales, dons....
- Expliquer pourquoi l'histoire de l'œuvre en fait une œuvre majeure.
- Format **audiovisuel court**.

Contenu spécifique

- A préciser



Implantation à étudier.



III- L'image en question 8^e – 9^e siècles

Propos

La crise iconoclaste des 8^e et 9^e siècles remet en question l'image chrétienne. Les débats sur l'image induisent une volonté de stylisation, comme une prise de distance de la figuration. Dans certaines régions, on constate une proximité des communautés chrétiennes et musulmanes.

Enjeux et objectifs spécifiques

- Comprendre l'opposition au sein de la religion chrétienne sur la question des images.
- Montrer à travers la lecture d'image la stylisation induite par le refus de la figuration.
- Montrer les liens entre les communautés chrétiennes et musulmanes.

Dispositifs de médiation

Texte mural de séquence

Où : mur du fond

Gabarits : 600 signes

Publics : Adultes, individuels

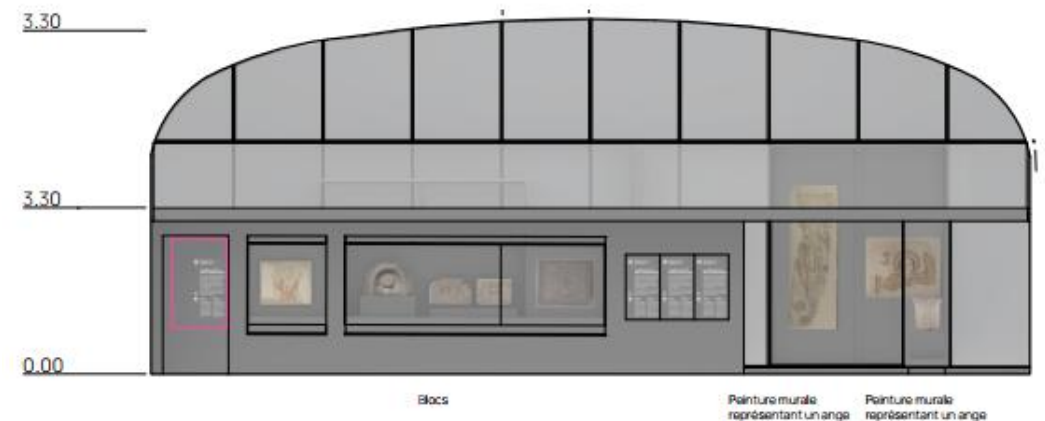
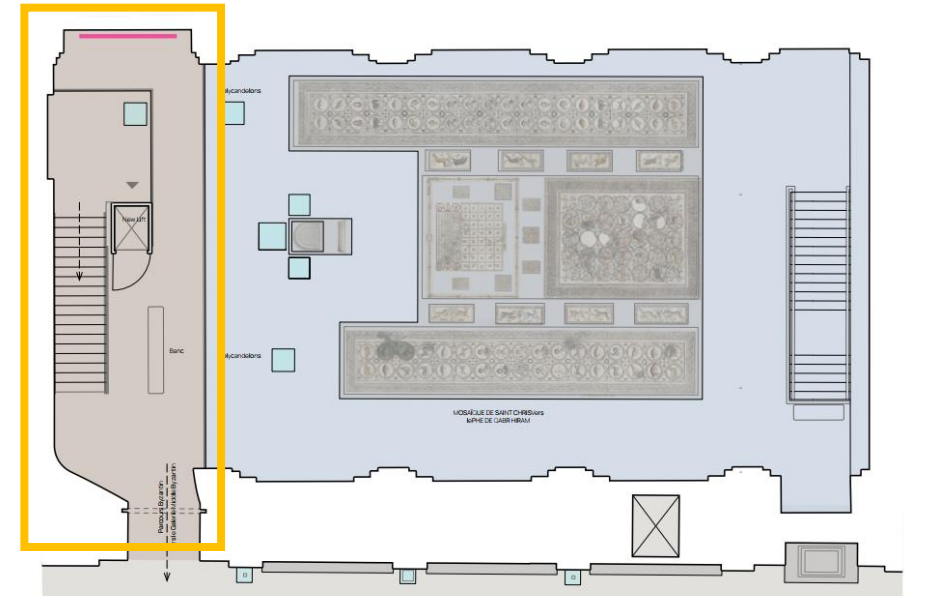
Langues : FR, EN, ES

Adaptation accessible

Adaptation audio, LSF et FALC via outil embarqué.

Cartels spécifiques

- Trésors :
Peinture de Saint Ménas
- Histoire d'œuvres
Tôd : bloc à la croix



IV- Renaissance 10^e siècle - 1453

Propos

Du rétablissement du culte des images à la chute de Constantinople, la redéfinition de l'espace sacré et de son décor donne lieu à une intense réflexion sur le statut de l'image et sur son expression formelle. Elle se fonde sur une connaissance des modèles de l'antiquité et du règne de Justinien. Les ateliers impériaux de Constantinople ont un rôle important dans l'évolution artistique et la diffusion des images. Des contacts constants avec l'Occident et l'Orient islamique se caractérisent par des conflits, mais aussi des échanges culturels majeurs.

Enjeux et objectifs spécifiques

- Voir le morcellement progressif de l'Empire byzantin jusqu'à sa chute.
- Montrer la façon dont les échanges avec l'Occident et l'Orient islamique se traduisent dans les œuvres.
- Montrer la richesse et la finesse des productions des ateliers impériaux.

Dispositifs de médiation

Texte mural de séquence avec carte

Où : mur face aux escaliers

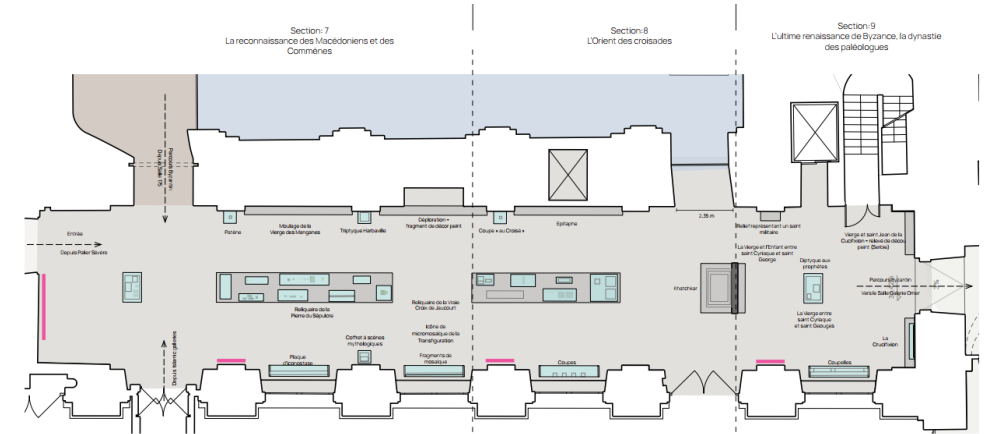
Gabarits : 600 signes

Publics : Adultes, individuels

Langues : FR, EN, ES

Adaptation accessible

Adaptation audio, LSF et FALC via outil embarqué.



IV- 1. La renaissance des Macédoniens et des Comnènes

Propos

Du rétablissement du culte des images à la prise de Constantinople par les croisés en 1204. Les ateliers impériaux produisent des œuvres précieuses, notamment par l'ivoire et l'orfèvrerie. Le plan de l'église évolue. Elle s'habille de nombreuses images dans l'architecture intérieure, et est donc conçue comme un microcosme résumant l'histoire universelle du salut.

Enjeux et objectifs spécifiques

- Apprécier la richesse des œuvres et la finesse de la technique des ateliers impériaux.
- Comprendre la nature des relations avec l'Occident.

Dispositifs de médiation

Texte mural de section avec carte de l'Empire byzantin sous les Comnènes et Macédoniens

Où : début de la galerie

Gabarits : 600 signes

Publics : Adultes, individuels

Langues : FR, EN, ES

Focus textuel enrichi de graphisme et de visuels

- L'organisation des décors intérieurs des églises – avec le relevé peint de la Déploration

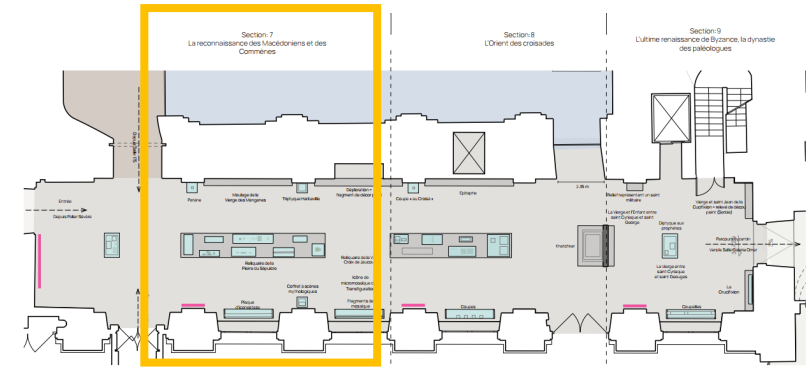
Cartels spécifiques

- Trésors :
Triptyque Harbaville
- Histoire d'œuvres
Reliquaire de Jaucourt
Patène « Stoclet »

Cartel numérique provenance

- *Plaque de reliquaire de la Pierre du Sépulcre du Christ*

Cartel chapô + pavés techniques pour les vitrines avec ensembles / **cartel développé** pour chaque œuvre pour les vitrines tables centrales



Dispositif accessible : la dévotion privée

Format : lutrin d'accessibilité avec module tactile + accompagnement audiodescription, FALC et LSF par outil embarqué.

Où : à proximité de l'œuvre.

Publics : Adultes, en situation de handicap, enfants

Langues : FR, EN

→ Cartel numérique : plaque de reliquaire de la pierre du Sépulcre du Christ

Typologie des cartels numériques

Objectifs

- Créer un **parcours** au fil des salles : via le format et le mode d'adresse aux visiteurs.
- **Raconter en images** la provenance des œuvres.
- Répondre aux **questionnements contemporains** pour légitimer la place des œuvres au musée.
- Faire ressortir **l'historiographie** liée au parcours qui se dessine en trame de fond.

Implantation : au plus proche de l'œuvre.

Format :

- Ecran tactile. Recommandation d'un format 15 pouces minimum.
- PC.
- Dispositif non sonore.

Publics : Adultes, individuels

Langues : FR, EN, ES

Contenu

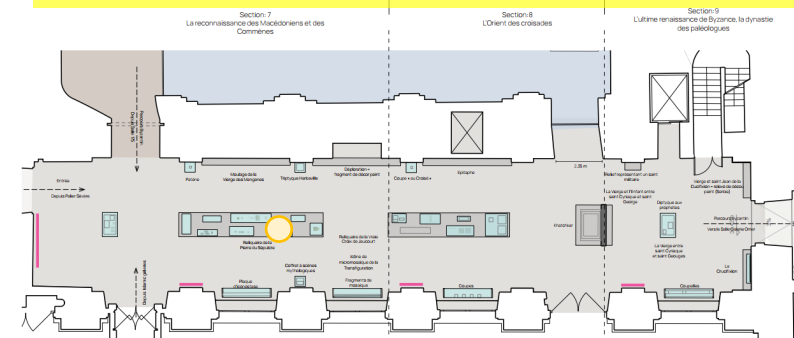
- **Approche narrative** : récit de l'histoire des œuvres jusqu'au musée sur la base d'une documentation visuelle forte.
- Plusieurs aspects d'entrée dans les collections selon les œuvres : fouilles archéologiques, collections royales, dons....
- Expliquer pourquoi l'histoire de l'œuvre en fait une œuvre majeure.
- Format **audiovisuel court**.

Contenu spécifique

- A préciser



Implantation à étudier.



→ Dispositif accessible : la dévotion privée

Proposition de dispositif

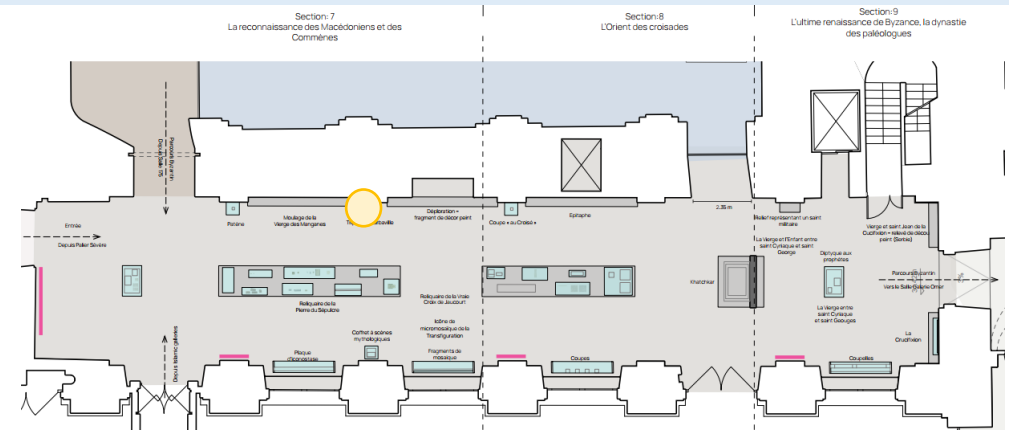
- Dispositif tactile et manipulable autour d'une œuvre : le triptyque Harbaville.
- Evoquer les objets de dévotion privée dans le contexte impérial.
- Expérimenter la manipulation de l'œuvre qui participe de son efficacité.

Format

- Mobilier accessible de 100x50cm.
- Modules tactiles et manipulables :
 - Reproduction simplifiée de l'œuvre en 3D et manipulable (ouverture et fermeture des volets). Silhouettes des personnages non détaillées. Echelle 1.
 - Relevé graphique en relief de l'œuvre avec organisation de l'iconographie.
 - Focus légendé sur le registre central supérieur.
- Accompagnement en audiodescription, LSF et FALC par un outil embarqué.

Indications d'implantation :

- Sur un lutrin d'accessibilité à proximité de l'œuvre.



Implantation à étudier.



Triptyque Harbaville

IV- 2. L'Orient des croisades

Propos

Les croisades conduisent à des contacts forcés avec les Occidentaux. La présence occidentale et les relations de l'Empire avec ses voisins islamiques entraînent des conséquences sur les productions artistiques.

Enjeux et objectifs spécifiques

- Comprendre le contexte historique des croisades et les contacts induits.
- Voir les répercussions sur les productions artistiques.

Dispositifs de médiation

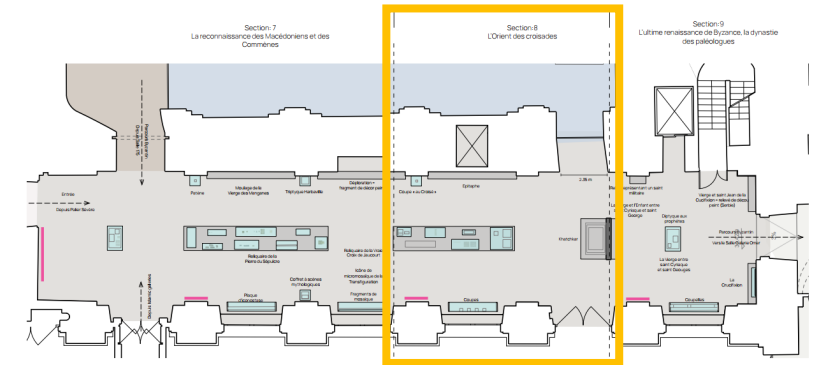
Texte mural de section avec carte sur les états latins d'Orient

Où : centre de la galerie

Gabarits : 600 signes

Publics : Adultes, individuels

Langues : FR, EN, ES



Cartels spécifiques

- *Trésors*
Le flabellum
Khatchk'ar

IV- 3. L'ultime renaissance de Constantinople, la dynastie des Paléologues

Propos

Renaissance artistique et littéraire basée sur la connaissance de l'Antiquité, et des échanges constants avec l'Occident et l'Orient islamique. Développement de la peinture d'icône pour la contemplation individuelle et l'émotion. Plusieurs centres de production actifs se démarquent : Constantinople, Thessalonique, Athènes, ateliers périphériques en Crète et dans le Péloponnèse.

Enjeux et objectifs spécifiques

- Montrer les échanges.
- Situer les ateliers de production en vue de la séquence suivante.
- Favoriser l'observation et la compréhension des icônes par la lecture d'image.
- Evoquer la chute de Constantinople sans donner l'impression qu'il s'agisse d'une fin.

Dispositifs de médiation

Texte mural de section avec carte de l'Empire byzantin
sous les Paléologues

Où : fin de la galerie

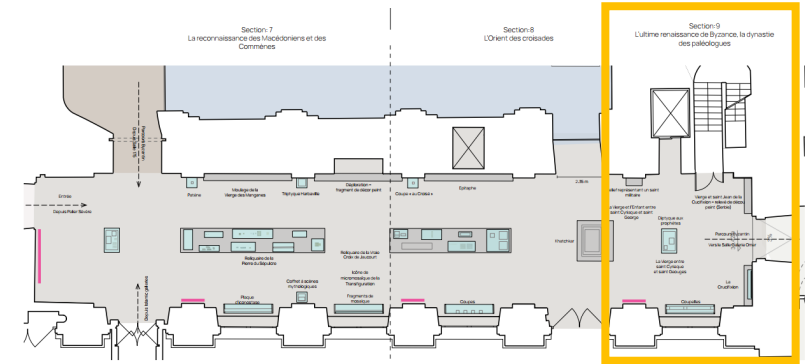
Gabarits : 600 signes

Publics : Adultes, individuels

Langues : FR, EN, ES

Cartels spécifiques

- Trésors :
 - Diptyque nativité*
 - Mosaïque Saint Georges terrassant le dragon*
 - La Vierge entre Saint Jean-Baptiste et saint Parascève*
 - Vierge et Enfant entre Saint Cyriaque et saint Georges*
- Histoire d'œuvres :
 - Relevé de décor peint : Vierge et saint Jean de la Crucifixion ou deux saints personnages*



Transition parcours romain – Parcours byzantin

Enjeux et objectifs spécifiques

- Notion de seuil, permettre au visiteur de comprendre le changement entre les départements.
- Transition avec un propos selon un angle commun : médiation sur ce qu'est la chute d'un empire.
- Enjeu pour le DABCO : comprendre le lien entre la séquence IV et la séquence V, ne pas donner l'impression d'une fin avec la chute de Constantinople.
- Enjeu de scénographie : créer un mouvement vers la galerie des icônes, guider les visiteurs.

Dispositifs de médiation

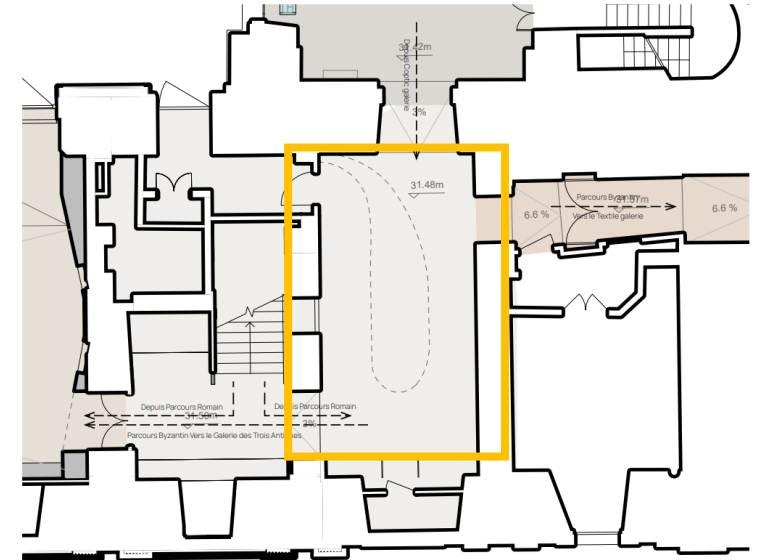
Dispositifs de médiation de plus grande ampleur à définir, dont :

Signalétique directionnelle avec plan des deux parcours.

Textes avec carto-chrono.

Adaptation accessible

Adaptation audio, LSF et FALC via outil embarqué



Séquence 5 – salles 179 et 181

LOUVRE

V- L'image après Byzance 15^e – 20^e siècles

Propos

La séquence présentera des œuvres issues des grands empires modernes où prennent place les chrétientés orientales, l'Empire ottoman et l'Empire russe. Les attentes identitaires seront très fortes, demandant une grande subtilité du discours.

Enjeux et objectifs spécifiques

- Guider les visiteurs dans une étendue chronologique et géographique vaste.
- Montrer les effets de récurrence et de particularisation des icônes.

Dispositifs de médiation

Texte mural de séquence

Où : [salle 176](#)

Gabarits : 600 signes

Publics : Adultes, individuels

Langues : FR, EN, ES

Adaptation accessible

Adaptation audio, LSF et FALC via outil embarqué.

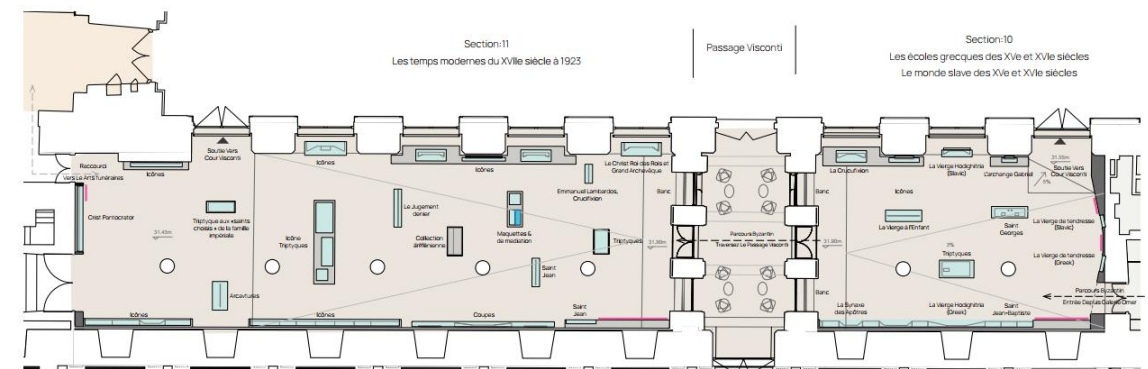
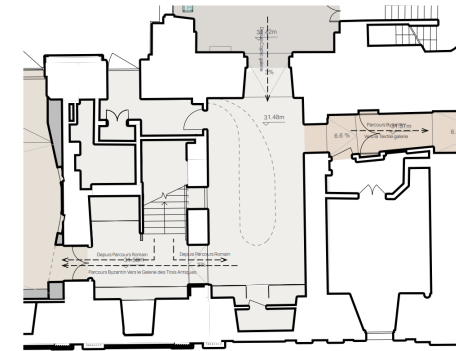
Dispositif de médiation accessible sur une icône.

Espace de médiation tout public

Où : [salle 176](#)

Format : espace avec assises, dispositif accessible et dispositif audiovisuel interactif

Sujet : les icônes, techniques et usages



→ Espace de médiation tout public : les icônes, techniques et usages

Propositions

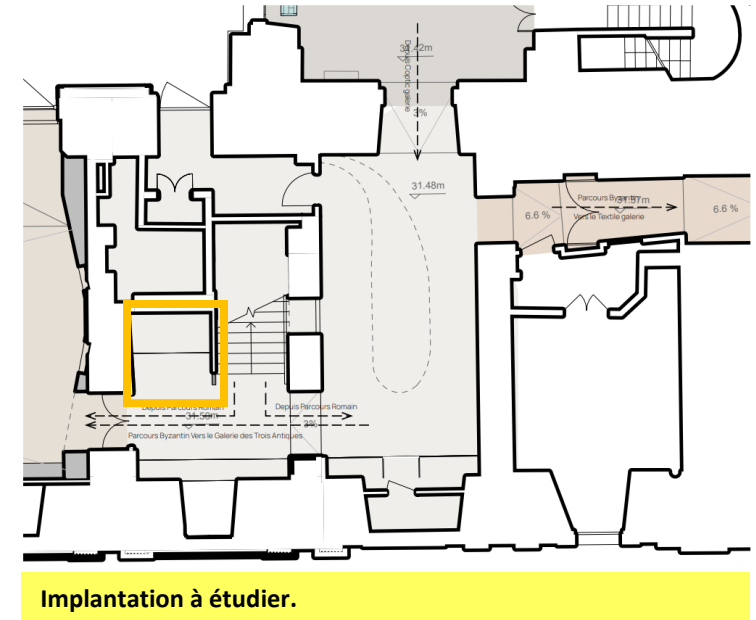
Introduire à la visite de la galerie des icônes :

- **Comprendre ce qu'est une icône** à travers sa matérialité, sa technique et son usage.
- Induire une **posture contemplative** chez le visiteur.
- Créer un **espace de repos** dans le parcours.

Propositions de dispositifs :

- **Dispositif accessible** de lecture d'une icône.
- **Dispositif numérique / audiovisuel** sur la technique de l'icône.

Détails des dispositifs à la suite.



→ Dispositif immersif : technique de l'icône

Fiche technique

Objectifs

- Montrer que la **technique est un processus codifié au service du propos**, à la fois artistique et spirituel.
- Induire une **posture contemplative** chez le visiteur, le rendre attentif aux éléments constitutifs d'une icône avant sa visite de la galerie.

Implantation : [Projection](#).

Format :

- Projection englobante.
- [Dispositif non sonore ?](#)
- [Assises associées](#).

Publics : Adultes, individuels, groupes, [en situation de handicap](#)

Langues : FR, EN, ES

Contenu

Audiovisuel narratif à visée immersive :

- Séquençage pour montrer les différentes étapes de façon dynamique.
- Type d'audiovisuel à préciser :
 - Piste : film dans un atelier d'icône (étapes et gestes de la création d'une icône (gesso, broyage des pigments, vernis...), avec des gros plans et des prises de vues montrant l'évolution de l'icône) mais vigilance quant au rendu.
 - En option : ambiance sonore via la captation des sons lors de la peinture de l'icône.
- Inclure la restauration d'une icône, pour voir le chemin inverse.

Audiovisuel autonome.

Enjeu esthétique important.

Scénario conçus pour une **durée de consultation courte**.

→ Dispositif accessible : les icônes, techniques et usages

Proposition de dispositif

- Dispositif tactile (voire manipulable) autour d'une œuvre : icône à sélectionner.
- Faire ressortir les **étapes du processus créatif**.
- Expliquer la façon dont elles sont **porteuses de sens** pour les icônes.

Format *(plusieurs pistes parmi lesquelles trancher)*

- Mobilier accessible de 100x50cm.
- Modules tactiles et manipulables :
 - **Piste 1** : module tactile avec variation de chaleur.
 - Reproduction tactile d'une icône. Echelle 1. En plastique.
 - Élément chauffant sous la plaque.
 - Non recommandé car nécessite une alimentation électrique et risque d'être mal interprété par les visiteurs.
 - **Piste 2** : module manipulable :
 - Système de loquet, livret, tirettes ou de glissière pour ajouter une couche correspondant à une étape jusqu'à créer l'œuvre finale.
 - Possibilité de mise en œuvre mais vigilance quant au sens : l'ensemble aura beaucoup de relief et ne reflètera pas le rendu d'une icône.
 - **Piste 3** : combinaison de modules tactiles :
 - Reproduction tactile d'une icône pour lecture de l'œuvre, comprendre ce dont il s'agit.
 - Juxtaposition de modules tactiles correspondant chacun à une étape majeure du processus (ex. plaque en bois, gesso, feuille d'or, peinture foncée, peinture claire, vernis) pour voir l'évolution d'une étape à l'autre. Légendage et explications complémentaires.
 - Piste à privilégier pour une meilleure transmission du message aux visiteurs en situation de handicap.
- Accompagnement en audiodescription, LSF et FALC par un outil embarqué.

Œuvre à sélectionner avec le département. Privilégier une œuvre à l'iconographie et aux motifs simples pour faciliter la lecture tactile (exemple ici).



MI 350

Indications d'implantation : sur un lutrin accessible. Intégré dans un **espace de médiation** avec un dispositif multimédia et des assises.

V- 1. Les écoles grecques 15^e-16^e siècles / 2. Le monde slave 15^e-16^e siècles

Propos

L'icône suscite une rencontre avec l'essence même de la personne représentée. Des types se diffusent, la standardisation des thèmes garantissant l'efficacité de l'image. Les principes de l'image byzantine ne disparaissent pas avec la chute de Constantinople et la disparition de l'Empire romain d'Orient. De nouveaux centres de production s'imposent, en Crète, en Grèce continentale et en Macédoine, ainsi qu'en Russie. Les échanges avec Venise influencent également le développement de l'art post-byzantin.

Enjeux et objectifs spécifiques

- Percevoir que l'icône suscite une rencontre avec l'essence de la personne représentée.
- Comprendre que les principes qui fondent l'image byzantine ne disparaissent pas avec la chute de Constantinople.
- Montrer le déplacement des centres de production et les échanges, appliqué aux écoles grecques.

Dispositifs de médiation

Texte mural de section avec carte

sur le déplacement des centres de production

+ Texte mural de section sur les usages de l'icône

Où : début de la galerie

Gabarits : 600 signes

Publics : Adultes, individuels

Langues : FR, EN, ES

Cartels spécifiques

- *Trésors* :

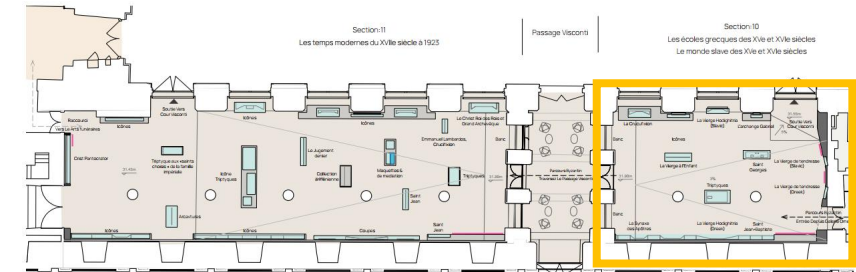
Vierge de tendresse

Saint Jean-Baptiste

La Synaxe des apôtres

Ikône en ivoire de saint Georges

La crucifixion



V- 3. Les temps modernes 17^e-20^e siècles

Propos

Continuité de la création et de l'imagerie des chrétiens d'Orient au sein des empires ottoman et russe du 17^e au 20^e siècle.

Enjeux et objectifs spécifiques

- Montrer le renouveau de l'art des chrétientés orientales.
- Montrer la persistance dans un temps long.

Dispositifs de médiation

Texte mural de section avec carte de l'Empire ottoman et du monde slave

Où : salle 181

Gabarits : 600 signes

Publics : Adultes, individuels

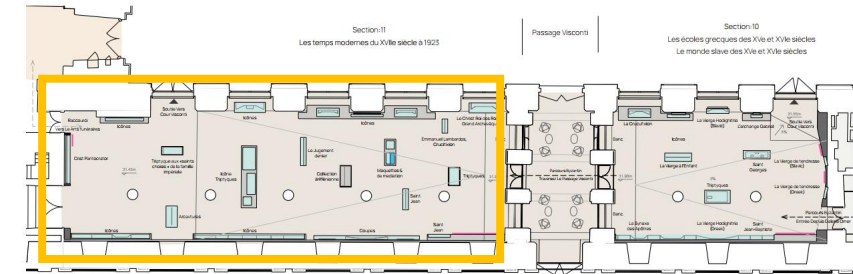
Langues : FR, EN, ES

Focus textuels enrichis de graphisme et de visuels

- Jérusalem, ville de coexistence des confessions

Cartels super-développés

- Trésors :
 - Crucifixion de Emmanuel Lambardos*
 - Le Jugement dernier*
 - Triptyque aux saints choisis de la famille impériale*
 - Triptyque Fabergé*



Cartel numérique : la maquette du Saint-Sépulcre

→ Cartel numérique : la maquette du Saint-Sépulcre

Typologie des cartels numériques

Objectifs

- Créer un **parcours** au fil des salles : via le format et le mode d'adresse aux visiteurs.
- **Raconter en images** la provenance des œuvres.
- Répondre aux **questionnements contemporains** pour légitimer la place des œuvres au musée.
- Faire ressortir l'**historiographie** liée au parcours qui se dessine en trame de fond.

Implantation : au plus proche de l'œuvre.

Format :

- Ecran tactile. Recommandation d'un format 15 pouces minimum.
- PC.
- Dispositif non sonore.

Publics : Adultes, individuels

Langues : FR, EN, ES

Contenu

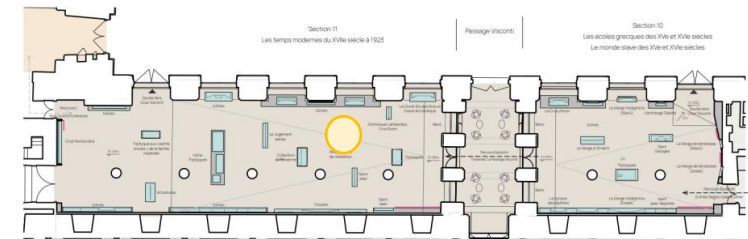
- **Approche narrative** : récit de l'histoire des œuvres jusqu'au musée sur la base d'une documentation visuelle forte.
- Plusieurs aspects d'entrée dans les collections selon les œuvres : fouilles archéologiques, collections royales, dons....
- Expliquer pourquoi l'histoire de l'œuvre en fait une œuvre majeure.
- Format **audiovisuel court**.

Objectifs spécifiques

- **Explorer une œuvre** qui ne peut pas être complètement dévoilée par sa présentation fixe.
- Décrire et présenter le **monument original** et sa position dans la **Ville Sainte**.

Contenus spécifiques

- La manipulation de la maquette :
 - Scénario autonome : découverte de la composition intérieure de la maquette, mise en relation avec le monument original et son lien avec l'histoire de Jésus et de la ville sainte.



→ Cartel numérique : le triptyque Fabergé

Typologie des cartels numériques

Objectifs

- Créer un **parcours** au fil des salles : via le format et le mode d'adresse aux visiteurs.
- **Raconter en images** la provenance des œuvres.
- Répondre aux **questionnements contemporains** pour légitimer la place des œuvres au musée.
- Faire ressortir l'**historiographie** liée au parcours qui se dessine en trame de fond.

Implantation : au plus proche de l'œuvre.

Format :

- Ecran tactile. Recommandation d'un format 15 pouces minimum.
- PC.
- Dispositif non sonore.

Publics : Adultes, individuels

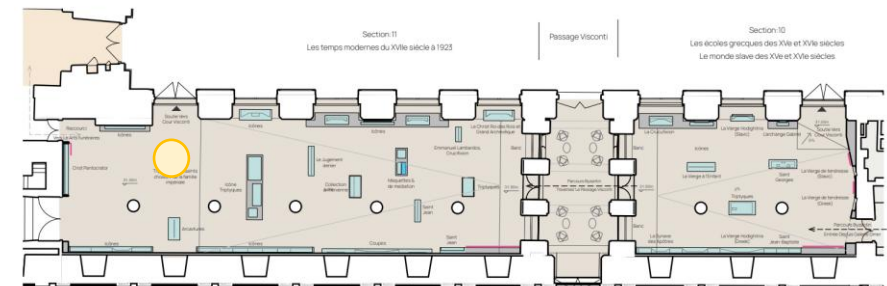
Langues : FR, EN, ES

Contenu

- **Approche narrative** : récit de l'histoire des œuvres jusqu'au musée sur la base d'une documentation visuelle forte.
- Plusieurs aspects d'entrée dans les collections selon les œuvres : fouilles archéologiques, collections royales, dons....
- Expliquer pourquoi l'histoire de l'œuvre en fait une œuvre majeure.
- Format **audiovisuel court**.

Contenus spécifiques

- À préciser



Propos

La collection du Louvre de textiles archéologiques est une référence internationale. La production textile de l'Orient byzantin caractérise cette civilisation. Les soieries précieuses font l'objet d'échanges diplomatiques avec l'Occident durant tout le haut Moyen Âge. La section évoque à la fois l'habillement et les usages liturgiques du textile.

Enjeux et objectifs spécifiques

- Comprendre la préciosité et la rareté des œuvres.
- Proposer une médiation qui prenne en compte les contraintes d'exposition et de rotation des œuvres.
- Restituer le contexte d'usage des pièces.

Dispositifs de médiation

Texte mural de séquence

Où : mur de gauche

Gabarits : 600 signes

Publics : Adultes, individuels

Langues : FR, EN, ES

Adaptation accessible

Adaptation audio, LSF et FALC via outil embarqué.

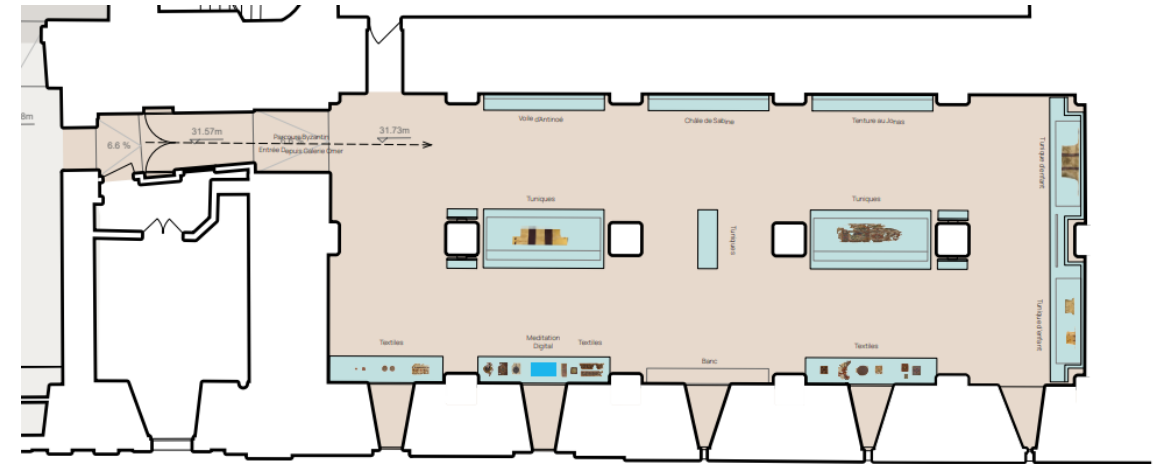
Cartels spécifiques

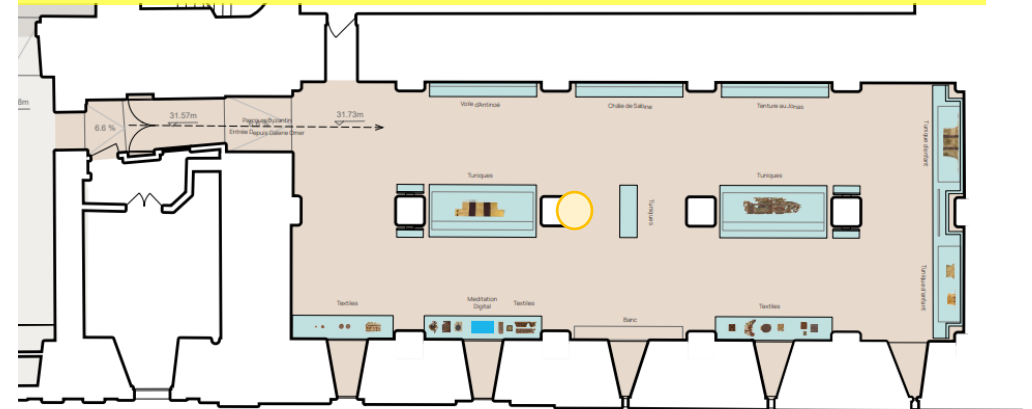
- Trésors (1^e rotation) :
Voile d'Antinoé
Châle de Sabine
Tenture de Jonas

Modules graphiques : restitution des textiles dans leur contexte d'usage

Dispositifs numériques

- Les textiles : paraître et image de soi
- Les fouilles d'Antinoé





Fiche technique

- Comprendre la **préciosité et la rareté** des œuvres,
- Restituer le **contexte d'usage** des œuvres,
- Montrer l'habillement comme marqueur civilisationnel,
- **Rencontrer** la matière, les personnes ayant porté l'objet.

Format :

- Ecran vertical permettant une échelle 1.
- PC.
- Dispositif non sonore.

Languages : FR, EN, ES

Approche visuelle et sensible : face à face avec des représentations qui permettent de contextualiser les œuvres.
Par exemple : représentations des mosaïques de Ravenne, incarnation d'un ensemble porté, jusqu'aux défilés Byzance...

- Le textile est un marqueur des civilisations orientales, avec une rupture entre l'époque romaine et chrétienne : les défunts emportent dans leurs tombes ce qui les singularise, ils sont enterrés comme ils souhaitent être vus au moment de la résurrection.
- Textile comme objet rare.

[illegible]

A person is shown from the waist up, wearing a traditional costume. They are draped in a long, white shawl with fringed edges. A wide, colorful sash with a geometric pattern in red, blue, and white runs diagonally across the shawl. The person wears a tall, cylindrical headdress decorated with red and white bands and small ornaments. The background is dark, and the lighting highlights the textures of the fabric.